

# 巴黎的室内街

Indoor Streets in Paris

冷红 袁青

**摘要:** 室内街是一种具有创新特点的城市设施形式,与欧洲其它城市的室内街相比,巴黎的室内街有其与众不同的特点。文中通过介绍巴黎室内街形成的背景、室内街的特点、建筑形式和布局,以及对巴黎室内街衰落和复兴原因的分析,从而使得人们对于巴黎的室内街有一个全面的了解。

**Abstract:** Indoor street is a kind of city facilities with innovation characteristics. Compared with some indoor streets in other European cities, indoor streets in Paris have their own characteristics. In this paper, people may have an overall understanding about indoor streets in Paris through some introductions about background of appearance, characteristics, building form and layout, as well as the analysis about some reasons of declination and revitalization.

**关键词:** 巴黎; 室内街; 城市发展

**Keywords:** Paris; Indoor Streets; City Development

室内街产生于18世纪后期欧洲国家的一些城市,是一种具有创新特点的城市设施形式。在气候相对变化较多的城市里,为了躲避不利的天气,同时将行人步行的交通流线与汽车分开,人们建设了这种上方通常覆盖玻璃顶的、半室内化的供行人使用的步行通道,其内部的功能主要是商业和手工业活动。室内街将室内艺术装饰与室外的阳光、植物等因素结合,兼有室内、室外的双重特点,实现了城市建成环境内公共空间与私密空间的整合。室内街解决了行人的交通问题,而且其特殊的环境氛围也令人心身愉悦,成为一种独特的城市人文景观,所以现在仍然广受市民和外来游客的欢迎。

与欧洲其他城市的室内街相比,巴黎的室内街(法语译为 Passages couverts)有其与众不同的特色。

## 1 巴黎室内街形成的背景

巴黎的室内街与城市发展的历史背景密切相关,18世纪后期,许多必要的背景条件促成巴黎室内街的形成和发展。

首先是城市空间被过度密集地占用。当时的巴黎主要在路易十四时期建设的城墙内,城市内部建筑极为密集。在没有任何公共交通方式的情况下,城市用地边界的发展停留在步行尺度范围内,步行交通是城市内部主要的交通方式。当时的巴黎既

没有人行道,人车混行;又没有下水道,晴天飞尘,雨天泥泞。从安全和卫生角度来讲,城市为行人提供的步行环境较差。

第二个必要的背景条件是资本主义的发展。这一点在路易十六统治时期和文艺复兴时期显得更加重要,影响更大,因为实现室内街这一复杂的建筑形式需要大量的投资。当时两个主要的室内街奥德翁(Odéon)和皇宫(Palais-Royal)的室内街就是分别由普罗旺斯伯爵和奥尔良公爵出资建造的。

第三个必要的背景条件是城市规划组织的需要。在当时的巴黎,建筑密度较大,中心城区用地不足,而城市中心区边缘原有边界上用地结构宽松,街坊较大,街道网络不足,因此就为开辟新的街道或者在某些用地内部建设新的私人道路提供了可能性,这些道路扩大了原有道路网络,并且自发地将汽车交通与行人交通分开,即形成了室内街。

最后一个背景条件是室内街建设在城市内部功能强大的设施,如小资产阶级社会生活的中心——剧院,或者其他或多或少具有吸引力的活动设施附近。在这种情况下,室内街起到沟通和纽带的作用,连接着一些具有高使用频率的区域。

## 2 巴黎室内街的特点

巴黎的室内街作为一种城市设施在当

作者:冷红,袁青,  
哈尔滨工业大学建筑学院,副教授。



图1 维维安纳 (Vivienne) 室内街



图2 维维安纳室内街的穹顶及门廊



图3 维维安纳室内街的入口细部

时具有以下特点：

#### (1) 在同一地点扩大了商品供给

在巴黎的城市用地不断扩张的同时，交通方式的发展却相对较弱，人们出行不便，室内街的建立打破商店分散的趋势，不但可以使顾客在一个较大的空间里面买到所有的商品，并且可以在同一地点为顾客提供大量的选择机会。这种商品供给的集中，增加了人们的购买欲望。

#### (2) 建立了特殊的步行路线

巴黎室内街建设的出发点是为了方便街区行人的交通，在街道结构相对宽松的街区开辟室内街，建立了穿越重要街坊的近路，从而保证行人可以通达用地的深处或者通往建筑内部，并且可以避开机动车，快速地穿越街坊。通过这种方式，街坊内部的大量用地可以联通，达到有效利用土地的目的。而且，室内街还可以躲避恶劣的天气，内部有马赛克铺地和煤气灯照明，干净卫生，夜晚比较安全。

#### (3) 成为真正的休闲中心

巴黎的室内街出现以后成为富有社会阶层的休闲中心，室内街内林立的商店使得逛街成为许多人每天日常的活动。室内街还为一些演出提供了场地，如舞会、钢琴演奏、戏剧表演等，这些演出在众多的娱乐项目中最受欢迎。一些奢华的商店如香水

店和时装店也建在室内街上，其出售的特色商品进一步加大了室内街的名气。一些饭店、咖啡馆、糖果店或糕点店等使得室内街成为美食集中的地区以及巴黎城内朋友聚会的主要场所。直到现在，许多室内街仍然保持着这一特色。同时，一些杂志的出版发行机构和印刷部门很早就建在室内街，因此许多作家如左拉、阿拉贡等都喜欢在其文学作品中充分利用和描述室内街的特殊环境氛围。

#### (4) 与城市活动中心的发展同步

巴黎的室内街定位于城市生活活跃的地区，与城市活动中心的发展同步。第一批建设的巴黎室内街如今尚存的如盖赫 (Caire) 和帕诺哈玛 (Panoramas) 就建在拿破仑决定修建交易所的街区，在大型商业区的边缘。而最后一批巴黎室内街的建设则追随着巴黎西部商业区的建立，普特奥 (Puteaux)、阿赫夫 (Harve) 和阿尔夫莱德-斯蒂文斯 (Alfred-Stevens) 等都和巴黎西部开发的一些地块相连。

### 3 巴黎室内街的建筑形式和布局

#### 3.1 建筑形式

巴黎的室内街虽然不像米兰、伦敦等地的室内街那样追求气势宏伟，其尺度和规模都较小，但是其中许多室内街建筑形式都达到较高的艺术水平，比如维维安纳



图4 维维安纳室内街的铺地



图5 维维安纳室内街两侧建筑的墙面装饰细部



图6 维维安纳室内街门廊的装饰细部

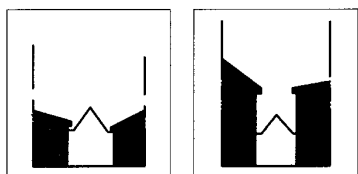


图 7

图 8

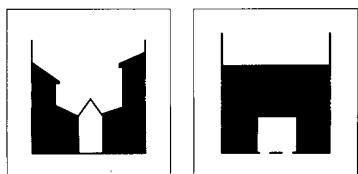


图 9

图 10

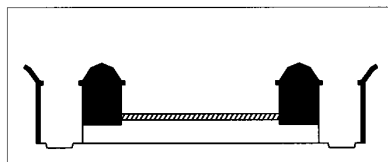


图 11

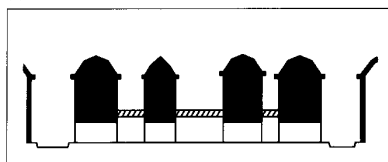


图 12

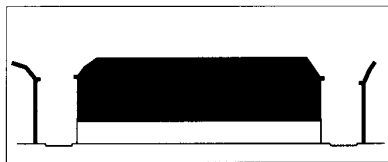


图 13

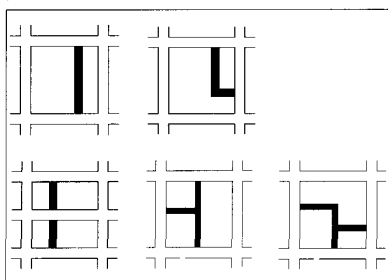


图 14-1~14-5

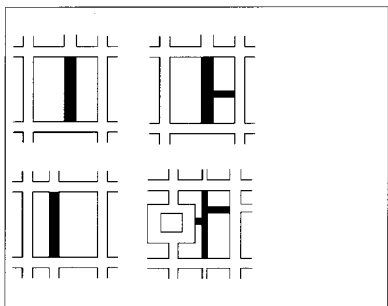


图 15-1~15-4

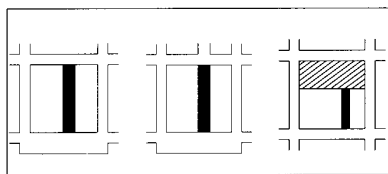


图 16-1~16-3

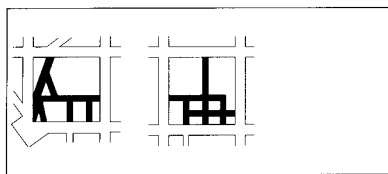


图 17-1~17-4

(Vivienne)、考尔伯特 (Colbert)、维若-多达 (Véro-Dodat) 等室内街, 这些室内街对于细部的处理各具特色, 包括马赛克铺地、玻璃天棚、圆顶、装饰线脚、雕塑、入口等方面, 对于城市建筑风格起到了积极的倡导作用 (见图 1~6)。

巴黎的室内街一般建立在街坊中间, 作为建筑物的一部分, 室内街两侧的建筑大于三层, 就建筑与室内街的关系而言, 一般来说有四种形式: 室内街位于两组建筑中间形成一条通道, 上面覆盖玻璃顶, 两侧建筑大致与玻璃顶棚同高 (见图 7); 室内街两侧的建筑高于玻璃顶, 上部的楼层将玻璃顶棚以上围合, 形成像院落一样的空间, 通风良好 (见图 8); 室内街两侧高出的建筑远离玻璃顶棚, 形成更加宽敞像院落一样的空间, 使上部的住宅通风良好 (见图 9); 室内街位于建筑内部, 无自然采光 (见图 10)。

就室内街顶棚的形式而言, 一般来说有三种形式: 顶棚连成一体的室内街 (见图 11); 顶棚断续的, 穿越过街楼的室内街 (见图 12); 顶棚无自然采光的室内街 (见图 13)。

### 3.2 布局

巴黎的室内街在街坊内的布局有多种形式, 就其出口而言, 可以有两个出口和多个出口之分。在与周边街坊的关系方面, 巴黎的室内街或者作为连接两个或多个空间的通道, 或者作为某一条街道或几条街道的延伸, 也有的室内街自成独立的系统

并连接多个街道空间。总结起来大致有以下几种形式: 室内街连接两个或多个街道空间 (图 14-1~14-5); 室内街作为一个或多个街道空间的延伸 (图 15-1~15-4); 室内街连接街道与广场或街道与建筑 (图 16-1~16-3); 室内街自成独立的系统并连接多个街道空间 (图 17-1~17-2);

## 4 巴黎室内街的衰落和复兴

### 4.1 室内街的衰落

1780~1850年是巴黎室内街发展的鼎盛时期, 之后便基本上没有新的室内街建设了。巴黎室内街的衰落有着多方面的原因。

19 世纪上半叶, 作为一项特殊的城市设施——室内街的发展达到了顶点, 但同时也暴露出一些问题。室内街的商店发展受限于原有的商业法规, 出售的商品昂贵, 专业性强, 商品的种类有限。此外, 商品出售的方式也很传统, 橱窗被遮盖着, 极少被用作商品展示, 缺少对顾客的吸引力。商品价格事先并不固定, 而取决于买卖双方的讨价还价, 商家获利空间较大。此时, 大型百货商店、商业中心等不断出现, 这些新的建筑继续着曾经在室内街中进行的大宗买卖, 并以大型的商品展示、固定并被公示的价格、较快的货物周转等受到人们的青睐, 成为室内街强有力的竞争对手, 使得室内街地位下降, 变得过时。

巴黎室内街走向衰落另一个重要原因是 19 世纪中期在市长奥斯曼主持下对巴黎进行的城市规划。在古代巴黎以步行为主的城市环境下, 室内街一般建设在尺度较小、建筑性质混和的街坊内部, 线路相对较短。然而, 从 1860 年开始进行的新的城市规划打破了传统的城市尺度。这一规划开展于较大面积的城市用地上, 主要在城市内部大范围地拆毁老建筑, 并且开辟大量新的交通干线, 这些道路宽敞并且具备人行道, 这种空间规划的结果必然是公共交通的快速发展。此后, 城市原有过度密集的区域消失, 新的楼房建设起来。为了靠近商品交换和流通地点, 商业活动靠近新的林荫大道, 变得黯淡、过时的室内街





图 18 考尔伯特 (Colbert) 室内街

图 19 卓夫若 (Jouffroy) 室内街

图 20 帕诺哈玛 (Panoramas) 室内街

图 21 史瓦则尔 (Choiseul) 室内街

部分被遗弃，很多室内街被奥斯曼的林荫大道切断，如普赫·阿贝 (Bourg-Abbé) 室内街和布拉蒂 (Brady) 室内街被塞巴斯道普 (Sébastopol) 林荫大道切断。另一方面随着 19 世纪中期巴黎火车站——1845 年巴黎北站和 1849 年巴黎东站的建设和室内街的结构一致的玻璃和金属结构，以其更加雄伟的尺度显示出室内街的渺小，使得人们对室内街的兴趣减少。另外，新兴的铁路取代原有的运输公司，这些公司的终点站邻近一些室内街，如拉菲特运输公司 (les Messageries Laffitte) 和戈雅尔德运输公司 (les Messageries Gaillard) 建立在孟德斯鸠 (Mondesqieu) 室内街附近，皇家运输公司 (les Messageries Royales) 建立在大赛尔夫 (Grand-Cerf) 室内街附近，这些运输公司的消失导致邻近的室内街的衰落，使得逛这些室内街的游客数量大减。

室内街走向衰落还有一个原因就是相关法规的影响。巴黎警察总监颁发了禁止娼妓在室内街、公共花园和林荫大道上任何时间以任何托辞活动的法规，因此使得以往终日在室内街无聊闲逛以及从事非法活动的人数锐减。此外，室内街上赌场的关闭也导致室内街的活动趋于冷清，如 1836 年关闭赌场后，皇宫 (Palais-Royal) 室内街就由热闹变得异常沉寂了。

#### 4.2 室内街的复兴

经过一个世纪后的 20 世纪中期，巴黎城

市中心区的用地趋于饱和，重新振兴巴黎右岸历史街区和夺回人行空间的城市政策为重振室内街提供了潜在的可能，同时，公众对可以在其上闲逛的特殊街道需求的不断增长促使人行道的增加和室内街的建立。

此外，室内街融合精美的装饰细部，具有特殊的艺术氛围，其内部的建设通常代表较高的建筑水平，在享受到现代主义和功能主义以后，公众的观赏品位更高，更加关注环境和装饰，关注有特色的建筑，这些都导致室内街重新开始出现在人们的生活中。

经历了两个多世纪，巴黎的室内街起起落落，与城市的发展息息相关。在进入 21 世纪的今天，室内街的魅力依旧，在巴黎人的心目当中，它们依然是现代城市生活中的一个组成部分，发挥着重要的作用 (见图 18-23)。

#### 文中图片资料来源：

图 1-6，图 18-23 为袁青拍摄。

图 7-13，Laura Wodka. Les passages couverts dans Paris. Paris: Atelier Parisien d'Urbanisme. Annexe1, p9-14.

图 14-17，Laura Wodka. Les passages couverts dans Paris. Paris: Atelier Parisien d'Urbanisme. Annexe1, p6-8.

#### 参考文献

François Loyer. A propos des passages. Paris-Projet numéro 17.

Laura Wodka. Les passages couverts dans Paris. Paris: Atelier Parisien d'Urbanisme.

Jean-Claude Delorme et Anne-Marie Dubois. Passages couverts Parisiens. Paris: Parigramme, 2002.



图 22 维尔多 (Verdeau) 室内街



图 23 维若-多达 (Véro-Dodat) 室内街