

# 北京现代工业遗产的保护与文化内涵挖掘

## ——基于城市单位大院的思考

张艳<sup>1</sup> 柴彦威<sup>2</sup> (1. 北京联合大学北京学研究所, 北京, 100101; 2. 北京大学城市与环境学院, 北京, 100871)

**【摘要】**新中国成立以来,首都北京在“由消费性城市向工业性城市转变”的城市发展战略指导下,现代工业迅猛发展。在计划经济时期曾以单位大院形式建设起来的大型工业企业单位,目前由于首都城市职能的调整、市场化改革所推动的土地功能置换以及环境治理等原因正面临着搬迁、消亡的危机。建筑学与城市规划学领域的学者已经呼吁亟需对城市工业遗产进行“抢救式”的保护。然而,已有规划案例往往更强调对工业遗产单体建筑或区域物质空间的保护和再利用,而对其文化内涵的认识与挖掘比较欠缺。论文从单位大院的物质空间性特征、单位制度的内涵以及单位居民的单位情结等方面,以北京京棉二厂为案例,对北京现代工业遗产的文化内涵进行解读。

**【关键词】**现代工业遗产; 文化内涵; 单位大院; 北京市

**【中图分类号】**TU984; K901.2 **【文献标识码】**A

### 1 工业遗产的保护与文化内涵挖掘

工业遗产是城市工业化的历史遗留,是人类工业文明的物质载体和历史见证。在全球化、经济结构重组等背景下,世界发达国家或地区已逐步完成了工业化历程,经历着去工业化、甚至向后工业时代的过渡。在发达国家或地区工业遗产的保护与开发已成为工业城市产业转型的重要途径之一,取得较多的实践经验及成功案例。

与之不同,中国城市工业化进程开始较晚,并且近代工业受到西方殖民主义的影响发展缓慢,而新中国成立以来现代工业发展进程迅猛。20世纪80年代以来,伴随改革开放、全球化的深入发展以及城市化的快速发展,中国大城市面临经济重组与产业转型的挑战,城市中的工业面临重组、停产或外迁的命运,并且旧厂房在城市更新的浪潮中被推到重来、销声匿迹。在此背景下,建筑学与城市规划领域的学者们呼吁亟需对现存工业遗产进行“抢救性”的保护<sup>①</sup>。然而,目前我国工业遗产保护

工作还处于探索初期,理论探讨相对缺乏,现存研究主要侧重于工业遗产的价值评估体系构建<sup>[1-2]</sup>。而实践方面,尽管各地工业遗产建筑的保护与再利用积累了一些宝贵的案例经验,但主要基于建筑学视角多对单体建筑进行保护,少有将工业遗产作为“历史街区”以及“历史文化名城”进行保护的案例。

实际上,工业遗产的价值不仅仅在于其物质空间(建筑形态),它们秉承了城市工业化的历史与文化精髓,是文化遗产的重要组成部分。相应地,历史学、文化研究、地理学、生态环境研究等领域的学者应该共同协作参与工业遗产的保护与利用,尤其是挖掘工业遗产的文化价值。

### 2 北京现代工业遗产及保护现状与问题

对于首都北京而言,近代工业遗产相对稀缺,而现代工业遗产相对丰富<sup>[3]</sup>。新中国成立以来,首都北京在“由消费性城市向工业性城市转变”发展战略指导下,现代工业迅速发展。在新中国成立初期,尤其是“一五”、“二五”时期,在京郊以单位大院的形式集中建成了诸多大型工业企业单位。1950年代以来,在城市近郊逐渐形成了几个主要的工业片区,包括东郊十里堡棉纺织工业区、东北郊酒仙桥电子工业区、东南郊机械、化工区以及西郊石景

基金项目:国家自然科学基金(项目批准号:41071102);国家社会科学基金重点项目(项目批准号:11AZD085);北京市属高校人才强教计划资助项目(PHR201007146、PHR201108374);北京联合大学人才强校计划人才资助项目(BPHR2012E01)的部分研究成果。

山冶金、机械重工业区等。总体上,上述大型的工业企业单位为北京实现工业化、发展一些全国重点的产业门类发挥了重要作用。

然而,改革开放以来,随着经济体制转型的深入,产业升级、城市土地的功能置换、国有企业改革、环境治理等使得上述大型工业企业单位面临重组、破产以及外迁等严峻考验。在城市化快速发展的时期,一些历史悠久的工业遗产在城市更新进程中被“推倒重来”,而建设为居住、商业办公等。例如,清河毛纺厂是北京为数不多的近代工业遗产之一,在2005年不幸被拆除,取而代之的是高档住宅区。

### 3 现代工业文化遗产保护的单位视角

从地理学视角看,城市空间是城市文化的载体,城市文化直接影响着城市空间的组织模式与物质形态;与此同时,城市空间通过影响城市居民的社会实践与日常行为而塑造城市文化。新中国成立以来至改革开放以前,北京城市中相对较大规模的工业项目多以单位大院的形式进行布局。在“重工业、轻消费”的特殊时期,为保证国家工业化战略的稳步实施,中国城市普遍采用单位大院的形式来组织经济生产、居民消费以及进行社会管理<sup>[4]</sup>。单位大院中职住接近,单位不仅提供就业,并且为其职工解决住房、文教、医疗等全套的社会福利<sup>[5]</sup>,以这种“集体消费”的形式来最大限度地压缩消费成本,而将更多的人力、物力投入到生产建设中去,体现了中国城市工业化的特殊模式与途径。因此,本文提出从中国城市单位的视角来挖掘工业遗产的文化内涵,并提出在工业遗产保护的实践中应将典型的工业企业单位大院作为整体进行保护和再利用。

文化的构成可以分为三个层次,即物质文化、制度文化与精神文化。与之相对应,单位大院(尤其是工业单位大院)的空间布局、单位制度的特征与变迁、单位居民的单位情结与社会网络分别从空间、制度与精神层面体现了中国城市现代工业文化的内涵。本文基于北京京棉二厂单位大院的案例研究,从上述三个方面阐述单位大院作为工业遗产的文化内涵。

### 4 研究案例:北京京棉二厂

新中国成立初期,纺织业作为北京市经济起步的先导产业得到了重点发展,城市东郊的八里庄地区被确立为纺织工业区。1953~1957年间,从东郊十里堡到慈云寺东,自东向西先后建设了京棉一厂、二厂和三厂,占地总面积超过93万 $m^2$ ,建筑总面积超过37万 $m^2$ 。当时,整个京棉厂进行了整体的规划布局:以朝阳路为界,路北被规划为生活区,路南为生产区。同期,在八里庄地区还配套建成了中国纺织科学研究院、化纤机械厂、北京印染厂等30余家纺织系统的单位。在进行大规模厂房建设的同时,大片单位住宅楼也拔地而起,形成了闻名全国的“纺织城”。京棉纺织厂采用苏联专家的规划设计,引进当时国内一流的生产设备、调动全国各地的资深技术工人、招聘根正苗红的工人,其规划、建设和用工方式堪称当时北京工业发展模式的样板。1954年,京棉一厂建成投产,正式结束了北京“有布无纱”的历史。京棉二厂和三厂分别在1955年、1957年建成投产<sup>[6]</sup>。

随着市场化改革的不断深入、经济结构调整以及产业重组与升级,1997年原京棉一、二、三厂联合组建公司制法人实体——北京京棉纺织集团有限责任公司(简称京棉集团公司)。1999年,正式撤销各厂原有番号。为盘活资产、更新设备,同时顺应工业郊区化的大趋势,整合后的新厂房选址在城市远郊区县顺义,而原来的京棉三厂生产区和北京印染厂生产区均已被拆除,取而代之的是栋栋高层写字楼和商品房。原京棉一厂的生活区住宅楼已在危旧房改造工程中被改造为大规模的经济适用房居住区,即“京棉新城”。目前,京棉二厂的厂房和办公大楼得以保留,并改造成为莱锦文化创意产业园,并于2011年9月正式开园,开园4个月入住率达到了100%,年产值将超过100亿元<sup>②</sup>。此外,京棉二厂的居住区也暂时保留,但由于京棉一厂、三厂居住区改造工程中部分职工临时安置于京棉二厂居住区,该居住区面临居住拥挤、设施老化等问题。并且京棉二厂居住区的改造也已落入“京棉新城”的规划之中。

#### 4.1 单位大院的空间性及其物质文化内涵

通过对京棉二厂长达半个多世纪的内部空间变化的细致复原,以及对比中国传统院落的空间布

局模式,发现京棉二厂单位大院继承了中国传统院落“围合”、“中轴对称”、“前朝后寝”(功能分区)的空间布局模式,以及空间功能由公共到私密、由核心到次要逐渐过渡的空间秩序<sup>[7-8]</sup>。此外,从功能上看,为了最大限度地压缩消费、发展生产,单位大院从建设之初便规划布局了一套完整的住房、生活、文教、医疗卫生等福利设施,并在后期发展阶段不断扩建完善。

京棉二厂的生产区占地约 19hm<sup>2</sup>,整个厂房采取大跨度的“锯齿式”设计,形成了气势恢弘、独具特色的屋顶肌理(图 1),并且锯齿式屋顶大面积镶嵌玻璃窗有利于生产车间的采光。生产区内部,办公大楼与厂房连接,便于生产的组织和管理。后来,京棉二厂厂房锯齿状的房屋构架仍然得以保留与改造(图 2)。从工业建筑单体的保护与利用来看,保护与改造是非常成功的,既延续了原有的建筑构架又创造了经济收益。

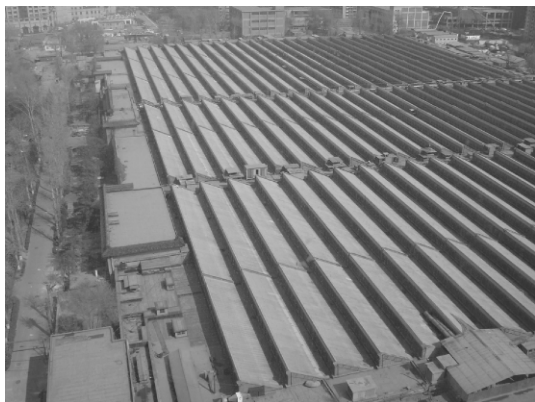


图 1 京棉二厂改造前的厂区鸟瞰图

资料来源:作者现场实拍。



图 2 改造后的京棉二厂厂房(局部)

资料来源:作者现场实拍。

此外,京棉二厂的居住区与生产区之间仅一路之隔。居住区的规划设计是在苏联专家的指导下完成的,整个住宅区采用“周边式”、“双周边式”的街坊形式,每个街坊占地约 1~2hm<sup>2</sup>,住宅沿四周道路边线布置,呈“T”形或“L”形分布。住宅全部被设计成三层楼房,楼层间距较大,外墙以红砖砌筑,屋顶形式以两坡或四坡为主,铺设灰色波形屋面瓦(图 3)。居住区在建成之初,内部设计布局非常先进,客厅、厨卫一应俱全,然而后期管理过程中,由于单位住房紧缺,原先设计 1 户居住的四居室,被强行安排住进了 4 户,从而导致住房拥挤、房屋及设施老化加剧等问题。总体上,笔者认为在快速城市化城市文化缺失、城市设计与建筑风貌千城一面的现实背景下,体现了典型时代特色的京棉二厂居住区也同样需要保护,并在保护的基础上进行改造。实际上,目前面临的居住问题主要存在于住房分配和管理不当方面,而住房本身的结构、质量以及建筑外观仍然具有保留和再利用的价值。



图 3 京棉二厂居住区 1950 年代住房

资料来源:作者现场实拍。

总体上,单位大院的居住区和生产区作为一个有机整体共同展现了中国传统院落的空间布局特征及其空间秩序。并且,从单位大院最初的规划设计理念上看,职住配套、空间相对分离但彼此接近正是单位大院最为根本的职能。因此,只有将单位大院作为整体进行保护与再利用才能从本质上体现出北京现代工业遗产的物质文化内涵。半个多世纪以来京棉二厂的变化见证了北京市工业化的历史进程。残留的厂房和蜕变的单位大院与城市历史街区有着相似之处:单位大院占据了一个较为完整的城市街区,依旧有较为清晰的物质边界,即院墙或边界建筑;具有独特的空间形态特征,继承

了中国传统院落空间中围合、对称、分区等空间要素;并且,经过半个多世纪从空间形成到蜕变的曲折历程,沉淀了极具个性的历史文化价值。因此,我们建议,应结合单位大院的空间形成与演变特征,依托诸如京棉二厂这样的典型单位大院进行城市历史街区的保护与利用。

#### 4.2 单位制度及制度文化内涵

单位制是围绕单位组织运行的一系列制度安排。其中,最为核心的是单位人事制度、住房福利分配制度、福利与社会保障制度等<sup>[9]</sup>。首先,传统单位人事制度遵循编制管理制度,即,由国家人事劳动部门根据单位等级、机构配置、隶属关系等对单位人数定额及职务配置进行统一安排。其次,单位的用工制度严格分为干部用工制度和工人用工制度两种,两者在享受福利上截然不同。再次,单位内部实行“低工资、等级间差异小”的职务等级工资制。最后,职工与单位之间为终身雇佣的关系,俗称“铁饭碗”。

其次,长期以来,中国实行的是“国家建、单位分”的住房福利分配制度。在此制度下,住房不是作为一种商品、而是作为一种基本的福利品被纳入到了社会的“再分配”系统中;并且,单位是职工获取住房的主要来源。职工从进入单位起,便按照职称、资历、婚姻状况、家庭结构等因素进行排队,等待单位分房。

此外,在单位制度下,长期以来实施公费、劳保医疗制度,由国家和单位包揽职工医疗费用。养老制度方面,原来单位全权负责养老金的筹集、发放以及对退休人员的管理。并且,在过去的短缺经济条件下,城市的社会化服务功能不健全,由单位兴建各种服务设施,诸如食堂、浴室、商店、托儿所、幼儿园、甚至小学,以满足单位职工的各种需求。

在单位制度的保障下,单位逐渐形成一个大而全、小而全的“单位办社会”,整个社会流动性低,并且形成国家、单位、个人之间存在较强的依附关系。“单位办社会”落实到空间上,个人几乎所有生活需求均在单位大院中得以满足,从而构筑了居民日常生活的封闭、狭隘的社会生活空间<sup>[10]</sup>。从而,单位居民更容易对单位产生共同的“集体记忆”和“单位情结”,从而形成独特的单位文化。

#### 4.3 单位居民的单位情结与单位大院的精神文化内涵

1950年代京棉纺织厂先后建成投产后,单位通过招工、调动等方式从北京周边农村地区以及全国其他城市招募大批工人和技术人员。时至今日,昔日朝气蓬勃的纺织工人已步入老年期,京棉二厂单位社区面临严峻的人口老龄化问题<sup>③</sup>。单位大院中的老年人,大都经历了“20世纪二三十年地方出生,五六十年代迁移至北京工作——单位不变则在单位大院内发生短距离的居住迁移——单位变化则围绕单位发生长距离的居住迁移——最后购买单位住房而残留在单位大院中”的迁居历程,而最终选择居住在单位大院中,从而导致单位大院的老龄化问题<sup>[11]</sup>。

影响多数老年人愿意残留在单位大院中而不愿搬迁的重要原因,是在单位社会中生活了几十年的老年人有着浓厚的单位情结<sup>[11]</sup>。首先,在年龄增大缺乏移动活动能力而不可能寻求新的社交网络的情况下,老人把交流和社会交往的需求和愿望寄托在单位内部长期建立起来的邻里伙伴对象上,他们期望能延续单位中保持了几十年的交情和邻里关系,对单位社区具有较强的归属感,因担心离开单位社区后容易陷入孤独处境而不愿离开。其次,老年人对单位所提供的社会服务与福利设施有着强烈的“路径依赖”。以老年人最为注重的医疗服务为例,单位制度下人们几十年都锁定在相同的医院和服务流程,因此,单位医保医院为老年人提供的保障不只是健康层面,更多的还包含了一种心理保障。再次,老年人的迁居意愿和居住满意度还与能否获得社会帮助和社会服务相关。人与人之间的帮助和支持行为是建立在信任和熟悉基础上的,而以地缘关系为基础的单位社会网络对单位人形成了巨大的凝聚力,从而在单位社会中容易得到社会帮助。最后,老年人的单位情结从思想传统的根源上来说,与“家族”观念有关。单位社会中单位如家,领导如家长,个人的生老病死一切问题都最终由单位组织解决,由领导决定。因此,中国传统的家族文化在单位社会中长期社会化的结果便是,老年人已经不自觉地养成了“有问题找单位”的依赖心理,甚至延伸出一种听“天”由命的麻木心态,这里的“天”就是单位、政府。习惯了被“管”的单位人把自己生活和发展的主动权从被动由单位控制变为完全上交给单位,把自己的生活和命运当成是单位的责任,人的生生死死都已不能和单位分离。总

之,老年人与单位之间千丝万缕的联系,以及几十年单位制度在人们心中业已形成的“单位情结”,在很大程度上强化了老年人对单位社会网络的依赖,成为老年人残留和锁定在单位大院中极为重要的原因。

在京棉二厂居住区中,我们随处可以看到单位老年人进行社会交往与互动的场景。“周边式”围合的居住区设计,给老年人提供了相对安静、安全、舒适的日常活动空间。单位老年居民的日常生活展现了单位制度下长期以来形成的单位社区“凝聚力”和“单位情结”,这些生活场景生动地展现了工业遗产的制度与精神文化内涵。与此同时,老年人在单位大院的大量残留也为近郊区单位大院的改造提出了又一个关键的问题,即如何安置大量的老年弱势群体?郊区并不是老年人理想的居住地,浓厚的单位情结、城市中心区相对便利的医疗服务设施对其的吸引力使他们更愿意留在城市近郊区的单位大院。因此,单位大院的改造须考虑到单位老年人口的迁居意愿与需求。

## 5 结论与讨论

中国城市经历了短暂并且特殊的工业化历程。近代工业发展深受世界殖民地经济的影响,而现代工业的快速发展是在两次经济体制转型的背景下进行。因此,工业发展的阶段性特征明显<sup>[12]</sup>,工业遗产的类型较经历漫长工业化道路的西方城市而言更具独特性和保护价值。具体到首都北京,新中国成立以来以单位大院形式建设的现代工业充分反映了城市工业化的历史进程与独特的文化价值。已有研究大多源于建筑学视角对工业建筑单体进行保护和改造,侧重对物质空间形态的保护,对其文化内涵挖掘欠缺。

本文基于对北京京棉二厂单位大院的案例研究,从单位大院的空间性、单位制度及单位居民的“单位情结”等方面挖掘单位大院作为现代工业遗产的物质文化、制度文化及精神文化内涵。研究表明,仅对工业单位大院中的工业建筑单体进行保护,既无法反映中国城市现代工业空间布局的整体特征,更忽略了现代工业文化中的非物质文化遗产价值。因此,建议将典型的工业单位大院作为“历史街区”进行工业遗产的整体保护。此外,在对单位大院的居住区改造过程中,应充分考虑单位老职工

的“单位情结”及“迁居意愿”,建议保留一部分单位居住区作为退休者社区。

将工业单位大院作为整体开展工业遗产的保护,也更加符合国际趋势。正如 TICCIH 主席伯格伦(L. Bergeron)教授指出:“工业遗产不仅由生产场所构成,而且包括工人的住宅、使用的交通系统及其社会生活遗址等。但即便各个因素都具有价值,它们的真正价值也只能凸显于它们被置于一个整体景观的框架中;在此基础上,我们研究其中各因素之间的联系,整体景观的概念对于理解工业遗产至关重要。”<sup>[13]</sup>

致谢:感谢北京大学城市与环境学院刘天宝博士研究生为本文提供部分图片资料;感谢北京联合大学北京学研究所张宝秀教授、张景秋教授对本文的宝贵建议。△

### 【注释】

①在国家层面,2006年4月18日,中国工业遗产保护论坛在无锡举行并通过了《无锡建议》,提出注重经济高速发展时期的工业遗产保护,实现经济建设与文化遗产保护的协调与可持续发展。2006年5月,国家文物局下发了《关于加强工业遗产保护的通知》。2007年开始进行第三次全国文物普查,将工业遗产纳入调查范围,工业遗产成为新发现遗产的主要内容。在学术界,2010年召开了中国首届工业建筑遗产学术研讨会,建筑与规划学领域学者呼吁对工业遗产的保护与再利用。

②参见北京电视台宣传短片:[http://www.btv.org/btvindex/xw/content/2011-10/15/content\\_3294120.htm](http://www.btv.org/btvindex/xw/content/2011-10/15/content_3294120.htm)。

③目前,京棉二厂居住区归属于八里庄东里社区。

### 【参考文献】

- [1] 俞孔坚,方婉丽. 中国工业遗产初探[J]. 建筑学报, 2006, (8): 12-15.
- [2] 刘伯英,李匡. 工业遗产的构成与价值评价方法[J]. 建筑创作, 2006, (9): 24-30.
- [3] 刘伯英,李匡. 北京工业建筑遗产现状与特点研究[J]. 北京规划建设, 2011, (01): 18-25.
- [4] Bray, David. Social Space and Governance in Urban China: the Danwei System from Origins to Reform [M]. Stanford University Press, 2005.
- [5] 柴彦威,陈零极,张纯. 单位制度变迁:透视中国城市转型的重要视角[J]. 世界地理研究, 2007, 16(4): 60-69.
- [6] 新京报社. 大城记:北京60年城市生活史 I (1949-1968) [M]. 北京:中国工业建筑出版社, 2009.
- [7] 张艳,柴彦威,周千钧. 中国城市单位大院的空间性及其变化:北京京棉二厂的案例[J]. 国际城市规划, 2009, 24(5): 20-27.
- [8] 乔永学. 北京“单位大院”的历史变迁及其对北京城市空间的影响[J]. 华中建筑, 2004, 22(5): 91-95.

- [9] 柴彦威,刘志林,沈洁. 中国城市单位制度的变化及其影响[J]. 干旱区地理, 2008, 31(2): 155-163.
- [10] E. M. Bjorklund. The Danwei: socio-spatial characteristics of work units in China's urban society [J]. *Economic Geography*, 1986, 62(1): 19-29.
- [11] 柴彦威,等. 中国城市老年人的活动空间[M]. 北京: 科学出版社, 2010.
- [12] 刘伯英,李匡. 中国工业发展三个重要历史时期回顾[J]. 北京规划建设, 2011, (01): 8-12.
- [13] 刘伯英. 工业建筑遗产保护发展综述[J]. 建筑学报, 2012, (01): 12-17.

作者简介: 张艳(1984-),女,苗族,重庆酉阳县人,北京大学人文地理学专业博士,北京联合大学北京学研究所专职科研人员。主要研究方向为城市社会地理学。

收稿日期: 2012-09-13

## Interpreting the Cultural Connotation of Beijing's Modern Industrial Heritages: from the Perspectives of *Danwei* in Urban China

ZHANG Yan, CHAI Yanwei

**【Abstract】** Since the foundation of the People's Republic of China in 1949, Beijing, as the capital city, had been experiencing rapid development of modern industry under the strategy of transiting from the consume city to the product city. In this trend, numbers of *Danwei* compounds were built as a basic social and spatial unit in the city to implement its industrialization strategy, which compose the major modern industrial heritages of Beijing. However, these old *Danwei* compounds have been facing the challenge of moving outward or even go bankrupt during the process of market-oriented transition since 1978, driven by the transformation of urban economic structure, the functional replacement of urban land in the process of urban redevelopment as well as urban environment governance et al. Scholars from the Architecture and Urban Planning have been calling for protecting the precarious industrial heritages with a sense of urgency. However, the existing redevelopment cases paid much attention to the protection and reuse of the single industrial building while ignored to understand and explore the cultural connotation underlying the industrial heritages. Aiming at contribute to these intelligent gap, this paper argued to understand and interpret the cultural connotation of Beijing's modern industrial heritages from the perspective of *Danwei*. Taken Beijing No. 2 Textile factory as a case study, the physical (or spatial) characteristic, the institutional arrangement as well as social tie of *Danwei* compound were interpreted. Finally, we put forward that the *Danwei* compound including both factory and the residential area should be protected as a whole historical district.

**【Keywords】** Modern Industrial Heritage; Cultural Connotation; *Danwei* Compound; Beijing City

(上接第 11 页)

## The Coordinates of Urban Planning on the Map of Economics

ZHAO Yanjing

**【Abstract】** To understand the role of governments properly is the basis of understanding urban planning. The function of government is not to deal with so called "market failure". Its nature is a firm who supplies public goods through managing the spatial factors. Like all other firms, the rule of the behaviors of a government is to maximize its profit. In this point of view, we can explain many issues such as competition among governments, public participation. It helps us make the new conclusions to those issues puzzle planners for long time. It suggests the professional coordinates of city planning may need to make a significant change.

**【Keywords】** Urban Planning; Economics; Public Goods