

# 英国伦敦威斯敏斯特城市学院

City of Westminster College, London, United Kingdom

■ Schmidt Hammer Lassen建筑师事务所 钱辰伟 译 ■ Schmidt Hammer Lassen Architects Translated by Qian Chenwei

威斯敏斯特城市学院 (City of Westminster College) 由 Schmidt Hammer Lassen 建筑师事务所于 2006 年中标并承担设计, 致力于为师生提供全新的教育教学环境, 宗旨是为威斯敏斯特大学师生提供比英国国内其他高等学府更广阔、更明亮的学习空间和更上乘的教学设施。大楼建筑面积 24 000m<sup>2</sup>, 设计了各种交流和活动空间, 学生能进行多种正式和非正式的交流和学习活动。

威斯敏斯特城市学院新教学楼的学习空间分配

作者单位: Schmidt Hammer Lassen 建筑师事务所  
(www.sht.dk)

供稿日期: 2011-10-08

灵活, 除应用各项科技手段外, 室内建筑空间布局富于变化, 旨在鼓励教育教学创新。

新校园位于伦敦市中心的帕丁顿绿地 (Paddington Green), 由一座 20 世纪 60 年代废弃的旧楼改造而成。建设工程由内向外进行, 力图将大楼内部分为多个区域, 同时也考虑到当地敏感的建筑环境, 因此采用了这一施工方式。最终建成一座结构明快、现代感十足, 又独具斯堪的纳维亚风格的宏伟建筑。大楼的外型构造十分简明——带阳台的楼层迭次向上组成一个梯田式造型, 形成了一套既统一又灵活的立体组织结构。

各层楼面规划围绕中庭展开, 视线互通, 中庭成为各层动态联系的中心和整个学院大楼的枢纽。

宽敞的中庭在部分楼层直接与外立面相接, 强化了室内外的联系, 提供了采光良好的开放式包容空间, 促进了学生的互动沟通。

方案也与当地社区相互关联, 公共空间包含一个展览区、一间影院和一间咖啡厅, 均位于主入口附近, 旋转门之前。建筑色彩的灵感来源于自身所处的地理环境和变换的四季, 而室内的轻质实木板材与外露的混凝土表面形成对比, 突出了斯堪的纳维亚风格的设计传统。

建筑设计致力于可持续性和能源高效利用, 整体方案后期维护费用低, 大大降低了建筑运营成本 and 碳排放。■



1 楼层迭次向上的教学楼



2 教学楼夜景

The new flagship Campus for City of Westminster College by schmidt hammer lassen architects is designed to support new ways of teaching and learning. The 24,000m<sup>2</sup> College, won in a competition in 2006, provides much greater amounts of open learning spaces than typical colleges in the UK and holds state-of-the-art facilities for both students and staff. The building is designed to embrace interaction and diversity and allow students to learn from each other, both formally and informally.

The learning spaces of City of Westminster College are adaptable and flexible so that, in addition to the integrated technology, the students' development is supported by the diverse architectural spaces of the very building they are in. It is a design which encourages new ways of teaching and learning.

The College is located in the heart of Central London at Paddington Green on the site of its previous building, an inefficient and failing 1960s block. The building has been designed from the inside-out, responding to the needs of the diverse groups who use the College, as well as taking into account the

sensitive local context. It appears as a clean-cut, modern building with a distinct Scandinavian heritage. The building's simple geometric forms rotate around a terraced atrium, creating a unifying yet flexible organisation.

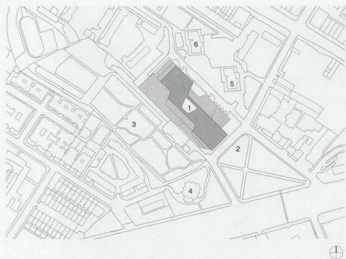
The respective floor plans surrounding the atrium have visual connections from one floor to the other, making the atrium a dynamic centre and the heart of the College. The large atrium, which on some floors extends all the way to the facade, enhances the relationship between the inside and the outside. It offers light-filled, open and inclusive spaces which encourage the interaction between students.

To support connectivity with the local community, most public functions – including an exhibition area, a theatre and a café – are located adjacent to the main entrance before the security turnstiles. The choice of colours for the building is inspired by its context and by the change of the seasons, whilst the light timber panels lining the interior form a contrast to the exposed concrete surfaces and underline the Scandinavian design heritage.

The building is designed to be sustainable and energy efficient and the overall scheme will have a low maintenance liability, significantly reducing the building's lifespan costs and carbon footprint.

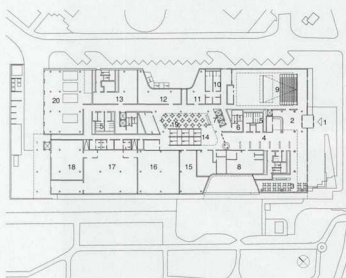
#### 项目概况

项目名称：威斯敏斯特城市学院  
 建设地点：英国伦敦  
 业主：威斯敏斯特城市学院  
 设计单位：Schmidt Hammer Lassen建筑师事务所  
 建筑面积：24 000m<sup>2</sup>  
 建筑总投入：8 100万英镑（不包含增值税）  
 项目竞标：2006年，内部国际竞标第一名  
 建设周期：2008年—2010年  
 工程设计：英国Buro Happold公司  
 项目总承包方：McLaren Construction Ltd.  
 其他咨询机构：Knight Frank LLP, Stace LLP  
 图纸版权：Schmidt Hammer Lassen建筑师事务所  
 摄影：Adam Merk



- 1 威斯敏斯特城市学院
- 2 勒丁联排地
- 3 多布玛实验室
- 4 多玛利亚教堂
- 5 食堂
- 6 布置艺术特写

3 总平面



- 1 主入口
- 2 入口大厅
- 3 咖啡厅和展览区
- 4 展览区
- 5 卫生间
- 6 楼梯
- 7 电梯
- 8 信息交流中心
- 9 书店
- 10 办公室
- 11 配电室
- 12 家具/木工车间
- 13 塔吊/路车间
- 14 主楼梯
- 15 普通工程车间
- 16 电气设备
- 17 管架/管架
- 18 期刊车间
- 19 开放学习空间
- 20 机动车车间

4 一层平面



- 1 双层的学习空间
- 2 中庭上空
- 3 开放学习空间
- 4 阳台
- 5 卫生间
- 6 楼梯
- 7 电梯
- 8 声音控制室
- 9 音响工程
- 10 健康室
- 11 教室
- 12 音乐技术
- 13 配工作办公室
- 14 信息技术
- 15 运动大厅
- 16 健身房
- 17 舞蹈室

5 二层平面

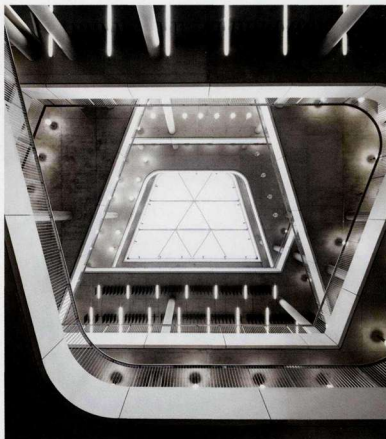


- 1 双层的学习空间
- 2 中庭上空
- 3 信息开放交流空间
- 4 阳台
- 5 卫生间
- 6 楼梯
- 7 电梯
- 8 展览平台
- 9 讨论室
- 10 储藏间

6 三层平面



7 主楼梯



8 中庭空间



9 入口大厅



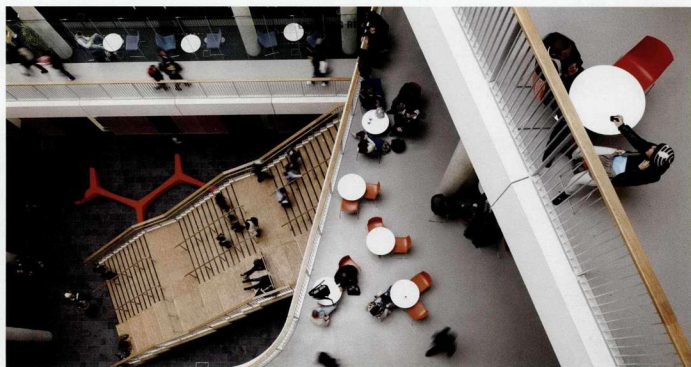
10 咖啡厅



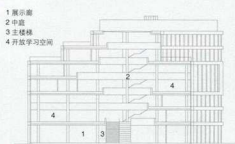
11 双层的学習空間



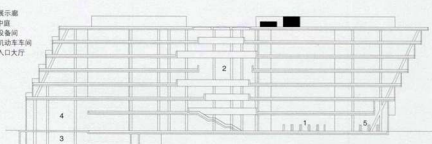
12 开放交流空间



13 俯瞰中庭



14 剖面1



15 剖面2