

中法城市历史街区保护更新研究与教学启示

——以巴黎贝西村和苏州平江路为例

Study of Updating Protection of Sino-French Urban Historic Districts and Pedagogical Inspiration

——Bercy Village, Paris and Pingjiang Road, Suzhou

摘要: 贝西村和平江路是中法不同文化语境下的城市中心历史街区, 通过案例介绍及比较其保护更新的相似点, 寻求历史街区再生的深层文化解码, 并阐述其对建筑教学的影响与启示。

关键词: 历史街区, 保护更新, 文化, 建筑教育

Abstract: Bercy village and Pingjiang road are two urban historic districts under the different sino-french cultural context. Through comparison of their similarities in updating protection, seeking the deep cultural decoding of the regeneration of the historic district, this article elaborates on the impact of the architecture pedagogy and inspiration.

Keywords: Historic District, Updating Protection, Culture, Architectural Pedagogy

历史街区是城市历史发展的见证, 是文化传承的载体。法国巴黎和中国苏州都是历史悠久的文化名城, 在城市保护更新方面都取得了卓越的成就。本文从这两个城市分别选取一个历史街区, 研究其发展渊源及保护更新策略与方法, 并进行分析比较, 从而阐述历史街区保护再生的实质是文化的保护与传承。而建筑教育对文化的继承与发扬起着重要和积极的作用, 因此本文希望通过对上述案例的研究, 将广义的文化视角融入教学中, 并对建筑学学子及教学工作者带来一定的启示。

1 历史街区发展渊源与现状

1.1 巴黎贝西村

贝西村^①是一个历史记忆丰富的街区, 曾是著名的圣艾米利安酒厂所在地, 是巴黎城市的重要组成部分。自1860年以来, 贝西成为巴黎一个独立的社区, 因在城墙外, 不受巴黎警察的管辖, 此地成为不喜欢受约束的自由人约会的场所。其独特的地理位置使之成为葡萄酒厂最

好的选址, 葡萄酒通过塞纳河被运输到这里, 然后在这里保存和装瓶成型, 因此这里成了全世界最出名的葡萄酒厂基地, 在1880年达到鼎盛, 整个地区的地窖和仓库都被用来储存葡萄酒。而对于贝西社区酒窖而言, 这不是个公共的区域, 想进入这个街区的必须是种植者或经销商, 在这里的酒窖里包装着来自不同产地的葡萄酒。但20世纪60年代开始的葡萄酒革命改变了贝西社区的命运, “在酒庄里装瓶, 让质量得以保证”得到大家的认可, 于是经销商这一角色慢慢消失, 贝西酒窖关门, 大片的贝西社区变成了空城, 成为巴黎东部一个待复兴的街区(图1)。

直到1979年POPB^②开幕揭示了一个新时代的到

① 贝西村 (Bercy Village): 位于巴黎12区。

② POPB: Le Palais Omnisports de Paris-Bercy, également abrégé sous le sigle POPB, est une salle polyvalente située boulevard de Bercy, dans le quartier de Bercy, dans le 12^e arrondissement de Paris. POPB是巴黎贝西多功能体育馆的缩写, 于1979年建于12区贝西街区的贝西大道上, 带动了整个街区的发展。



图 1

来。在这个历史街区更新的过程中，最重要的主旨就是保护这个地区的真实性和记忆灵魂，从 19 世纪的酒窖装修风格、运输轨道的保存到建筑细部的修复，例如梁柱、石墙、屋顶的构架。这种尊重它诞生的历史痕迹的精神就是对未来的憧憬。随着街区更新项目的进行，更证明了这一精神的价值，这种非凡的保存城市记忆的概念使一个全新的贝西村落诞生了。通过功能的有机置换，向公众提供了一个有生命力的城市开放空间。由于

向城市文化休闲功能的转移，贝西村落成为一个真正的生活空间，购物、交流、庆典的场所，公众参与和闲逛的乐趣得以充分满足，这个原来的工业废弃地脱胎换骨地成为了城市中的一个充满活力的避风港（图 2）。通过长期地与周边地区的协调规划，这个街区成为巴黎人和游客们的一个自由地，分享他们日常的乐趣、需求和梦想。

今天这种功能的置换已经成功地完成了，而贝西村落也成了这个区域的中心，成为了一个城市记忆的全新发动机，承载了这个地区的历史、文化和未来（图 3）。

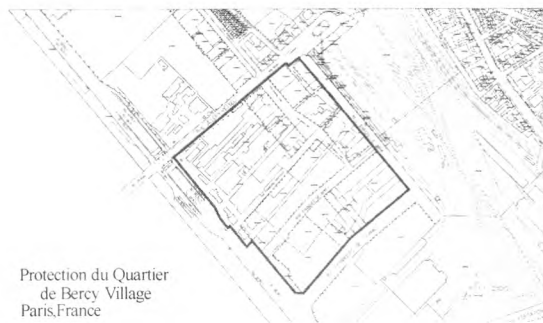


图 2



图 3

1.2 苏州平江路

平江路位于苏州古城的核心区域，是很具有代表性的历史风貌街区。中国最古老的石刻地图《平江府》上就有平江路，它是当时苏州东半城的主干道。800 年以来，平江路基本延续了唐宋以来的城坊格局及河路并行的格局，是苏州文化历史的见证和缩影。

改革开放后快速发展的城市化进程使历史街区面临巨大的威胁与挑战，旧城改造面临着建设性的破坏。在经济利益的驱动下，大多数城市更新表现出大规模的推倒重建，城市文脉在瞬间断裂，城市特色逐渐消失。随着社会经济的发展和城市化的演进，平江历史街区在 20 世纪八九十年代已面临着衰退，传统民居破旧，基

础设施匮乏，街景杂乱，传统特色消退，土地利用不合理，功能结构混乱等。而平江路幸运地在苏州实施“保护古城、发展新区”的城市发展战略中得以保存，经过近十年的动态保护与更新，最终焕发出了新的活力，成为苏州文化产业的一张重要名片（图 4）。

平江路历史街区在政府部门的积极引导下，由阮仪三教授进行全面的规划保护，其内容大致分为六个方面：

第一，有关部门在保护权和经营权上取得主动，在不改变土地所有权的前提下，对城市资产使用权、经营权、财产权等相关权益采用市场化运作，赋予城市资产“资本”活性，从而带动平江路历史街区及其周边地区升值。

苏州历史文化名城保护规划 平江历史文化保护区保护范围图

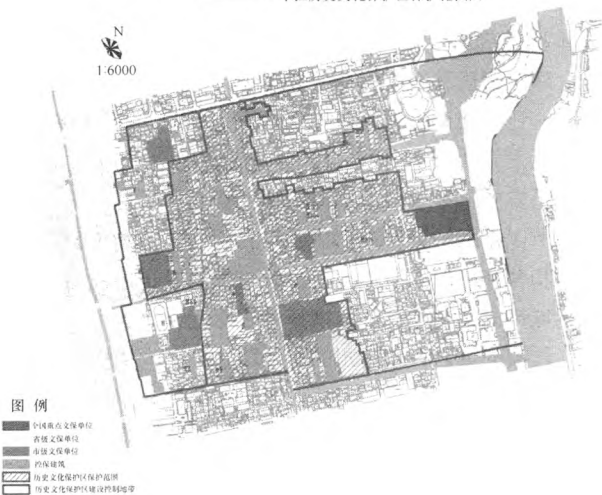


图 4

第二，由规划专家对建筑物进行科学评级，采取保留、改善、修缮、整治、拆除等方式应对不同时期不同风貌的建筑。

第三，逐门逐户修缮，拆除违章建筑，加固维修桥梁驳岸，补种绿化树木，从整体上保护与延续平江街区的历史风貌。

第四，升级优化基础设施，管线下埋、雨污分流，最大可能地完善居民继续在此生活的条件。

第五，功能置换，发展现代服务业。在历史街区保护与更新的实施过程中，辩证地吸收传统街巷空间环境的历史文脉，将其定位为集观光、购物和居住于一体，充分体现苏州古城特色，并且具有浓郁历史传统风貌和文化氛围的商业文化旅游中心。

第六，加强宣传，通过多种途径和形式，强化全民保护意识，增强居民参与性，把平江路上人们的生活原汁原味地保留下来，成为一个“社会文化的活标本”（图 5）。

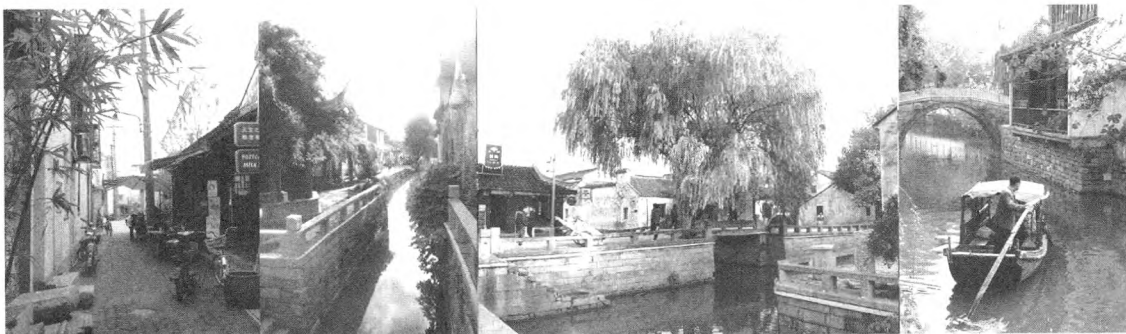


图 5

2 历史街区保护更新的分析比较

尽管两个历史街区产生于不同的历史背景和文化语境，但其保护更新的策略、思路以及成果却十分相似。

2.1 曲折的历程

巴黎贝西村的历史从酿酒厂时期的鼎盛，到葡萄酒业革命带来的低迷直至倒闭，再经过保护与更新，最终达到一个新的历史阶段，而这个从发展—鼎盛—衰落—保护更新—再生的发展印迹也正是苏州平江路街区同样经历的。在城市发展进程中，两个街区都在衰退的边缘幸运地被保护并获得重生。

2.2 主观认识与技术保障

两个历史街区的保护都源自政府自上而下、有计划和政策导向及资金支持的城市保护措施，这种保护源自专业人士的及时呼吁以及行政部门对其历史价值及对城

市文化延续与发展的积极响应，并由著名专家学者采用科学的方法进行规划保护。

2.3 功能升级置换

两者都对其改造后的物质形态注入新的功能，如今的贝西村已经成为一个集购物、演出、庆典于一体的休闲场所，而客栈、会馆、画廊、茶楼等项目则相继在平江历史街区内产生。新功能的设置适应了时代的发展，为街区提供了新的活力，同时将文化和商业有机结合的成功运作也带来了丰厚的经济回报。

2.4 文化的传承

成功的历史街区保护更新案例，不仅反映在风貌上的重塑以及运营上的成功，更应该体现在对城市历史的传承与文化的发展上。贝西村通过协同地区周边规划的方式，包括地铁线路站点的设置及周边地区功能的置换为整个区域注入了最大化的活力，并有效地延续了城市

历史上繁荣的交往空间的特质。而平江路街区则将典型的江南水乡静谧雅致的地域精神完好地保存并发扬。

3 对建筑教育的启示

中国城市化的快速推进使人们对历史街区的认知缺乏科学评判和耐心，当人们日益强烈地意识到历史应该得到保护与尊重的时候，却茫然不知应该怎样保护，于是两种极端的方式出现了——“保护”与“更新”。“保护”就是将历史街区简单地当做文物对待，这种将原本鲜活的历史变成毫无血肉的砖瓦墙柱的做法，失去了保护的核心意义。另一种“更新”就是拆除重建，仿古一条街也随处可见，而其经营的内容却五花八门，丝毫看不出文化的印记。

历史文化的传承不是简单的物质形态的传承，更应该是一种生活方式的继承，一种文化血液的流淌。历史街区的保护更新是科学的工作，首先应做好充分的基础调研，其次要对保护对象进行等级评价，继而根据不同的类别采用不同的策略，并协同各有关部门，积极应对实施过程中出现的各种问题。

历史街区的保护更新和文物保护不太一样，是复杂、繁琐、细致的工作，其面临的问题绝不是简单的一刀切能解决的。因此，作为建筑教育工作者，首先应该积极宣扬历史街区保护的意義，在教学中努力引导学生正确地认识历史街区保护更新的内涵，避免其被当下负面的案例所误导。其次，历史街区表面上看是一个物质形态的建筑群，但其实质却是城市记忆和文化的容器，

因此要将文化内涵提升到一个重要的高度，在教学布置上安排适当的调研及案例研究，让学生深入生活、在亲身体验中感受历史文化遗产的信息，通过成功的案例研究，建立正确和客观的保护更新概念与文化遗产概念。此外，还应强调创新，单纯保护不是目的，让历史街区重新焕发活力才是根本，因此应鼓励学生大胆尝试创新，历史文化不仅是继承，更是发扬，要适应今天的生活，所以在保护更新中，需要融入现代生活的元素，在保留和舍弃中求得平衡，在延续与发展中迸发灵感，为功能城市向文化城市的转型奠定思想基础。

巴黎的贝西村和苏州的平江路在不同的历史及文化背景下进行了保护更新，并取得了巨大成功，尽管这两个案例在历史上不存在交集，但在阮仪三教授的组织下，法国 REMPART 文化遗产保护志愿者工作营将于 2012 年 8 月参加中国文化遗产保护项目，并将平江路的一栋民居的保护和修复作为活动的首站，这无疑将推进中法两国相关领域文化的交流。城市历史街区的保护更新有着良好的发展前景，而建筑教育工作者的责任任重道远。

参考文献

- [1] 林林，阮仪三. 苏州古城平江历史街区保护规划与实践[J]. 城市规划学刊，2006(3).
- [2] 范伟娜，徐飞鹏. 苏州平江路历史街区保护与更新实践探讨[J]. 建筑科学与管理，2011(8).