

# 建筑与城市之间——法兰克福Haus am Dom公共空间

## Between Architecture and City: Public Space of Haus am Dom in Frankfurt

姚 中 Yao Zhong

中图分类号 TU242  
文献标识码 B  
文章编号 1003-739X(2008)10-0033-05



图1 Haus Am Dom与大教堂三维模型  
(资料来源: www.jourdan-mueller.de)

**摘要** 该文详细介绍了位于德国法兰克福大教堂附近的林堡教区集会和办公中心Haus am Dom(大教堂边的房屋)的设计文脉,方案概念和空间布局,并剖析其核心——玻璃大厅的设计,对此方案的城市性进行分析。

**关键词** 天主教会 集会中心 城市性 玻璃大厅

**Abstract** This article introduces the design context, scheme concept and spatial layout of Haus am Dom, the aggregation and office center of Limburg Parish near the Bartholomäusdom of Frankfurt in Germany, and analyzes the design of its core, the glass hall, as well as the urbanism of this project.

**Key Words** Catholicism, Aggregation center, Urbanism, Glass hall

Haus am Dom(直译:“大教堂边的房屋”,以下简称HAD)坐落于德国法兰克福市的老城中心区,巴斯洛莫斯大教堂(Bartholomäusdom)的西北方(图1)。它作为德国林堡教区(Bistums Limburg)的宗教、文化、会议及办公中心,在法兰克福市具有相当重要的地位。在2001年法兰克福市对此地块设计的招标中,来自法兰克福本地的约丹和穆勒建筑师事务所<sup>①</sup>(Jourdan & Mueller PAS)获得第一名,经过长达6年的方案设计、修改和建造,直至2007年1月14日,这个建筑才投入使用。

HAD地处法兰克福旧城区(Alt Stadt),该地块原来矗立着沃勒·海伯班得<sup>②</sup>(Werner Hebebrand)在1927年所设计的税务局办公楼,但是,其在二次世界大战中遭到轰炸,随后法兰克福政府修缮了它,在如今的HAD中,仍保留了老税务局的局部,所以,这个建筑既是一个30年代老建筑的翻修,也是一个新建筑的创造。如今,它的东南方是大教堂,南侧以一个有着2000年历史的罗马遗迹考古区作为边界,西侧则是战后建造的市政大

厅和法兰克福最著名的旅游景点——罗马广场,较新的施恩(Schirn)20年代艺术博物馆则凭借其一条长廊串联了该广场和遗迹(图2)。毫无疑问,这块区域是法兰克福市文化、艺术、宗教和政治核心,而作为老城区中最新的综合性建筑,HAD承载了体现城市文化、展示当代艺术、宣传天主教会等作用。

HAD作为一个教区办公楼和宣传中心的同时,也由于其极重要的地理位置,而成为一个可以休憩的市民论坛和重要的会议中心,内部功能复杂而多样。其由三大块组成,最南端建筑头部,中部连接体和北部的条状部分(图3)。建筑头部——最靠近教堂的一侧,是一个会议中心,其底层为一个小餐厅,向教堂广场和罗马遗迹开放,使得该建筑和古迹有更多接触和交融,其上的四层包含了一侧具有楼座的大会议厅和6个中小型会议室。建筑的中段是一个玻璃大厅,其连接了建筑的南北两部分,大厅贯通至顶层,其顶面和东侧朝向教堂广场的一面均由大片玻璃组成,整个大厅明亮通透。玻璃大厅的北部即为条状的办公楼部分,此部分一二两层保留了

作者 同济大学建筑与城市规划学院硕士研究生

邮编 200030  
电子信箱 Yaozhong1982@gmail.com  
收稿日期 2008 06 05

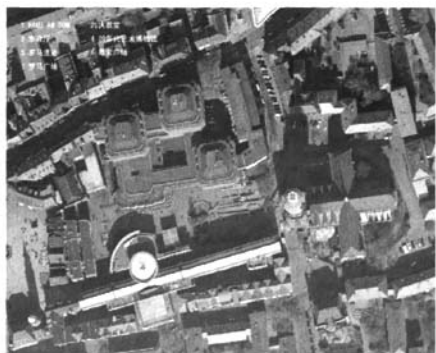


图2 Haus am Dom及其周边航拍照片

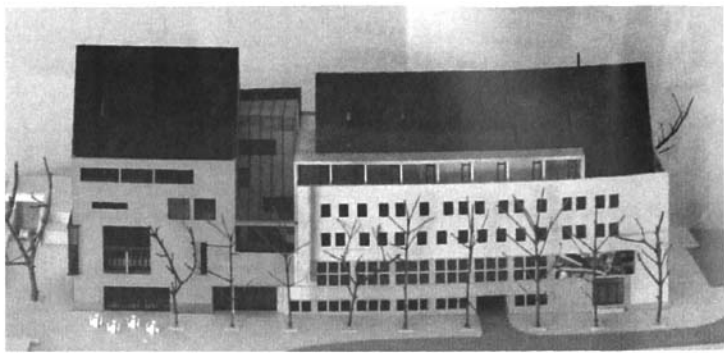


图3 建筑的三部分 黑：建筑头部，灰：中部连接体，白：条状办公区

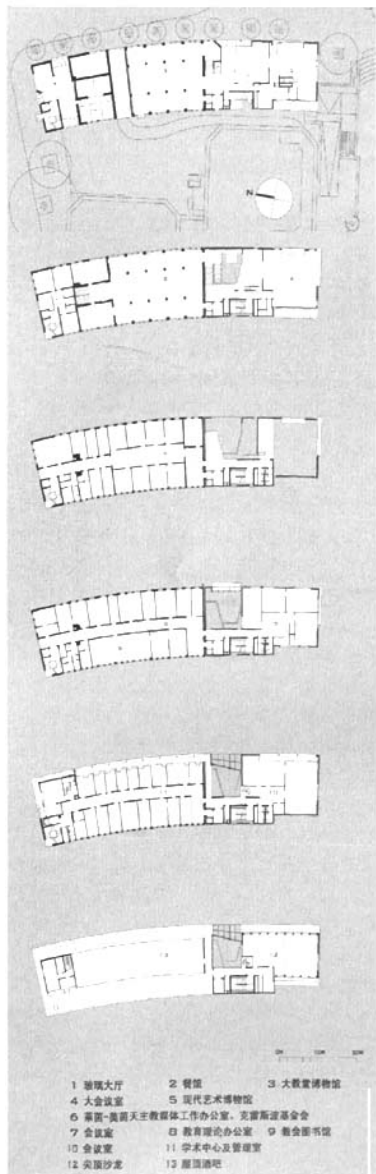


图4 各层平面图



图5 法兰克福老镇中心规划模型  
(资料来源: www.tourismus-frankfurt.de)



图6 设计概念草图, 大教堂与HAD的关系  
(资料来源: 同图1)



图7 概念变为现实

老税务局的痕迹, 维护后稍加改建, 一层为大教堂博物馆, 二层则是现代艺术博物馆, 楼上各层是为教区天主教会服务的宣传机构和教育机构, 包括了克雷斯波基金会、黑森天主教会广播室、莱茵·美茵天主教媒体工作室、教堂报刊《星期天》编辑社、教会图书馆、天主教市政工作和宗教教育理论办公室、幻想曲创作工坊、拉本斯·马洛斯 (Rabanus Maurus) 学术中心等教会组织及HAD管理室 (图4)。

HAD由于处在重要地块, 与城市的关系必然极为紧密并有更多的文化、历史及宗教等方面的严苛要求。在2006年的秋



图8 传统做法的继承  
(资料来源: www.hausamdom.bistumlimburg.de)



图10 HAD模型图片 (资料来源: 同图1)



图11 HAD模型南立面 (资料来源: 同图1)



图9 从大教堂看HAD全貌  
(资料来源: 同图7)

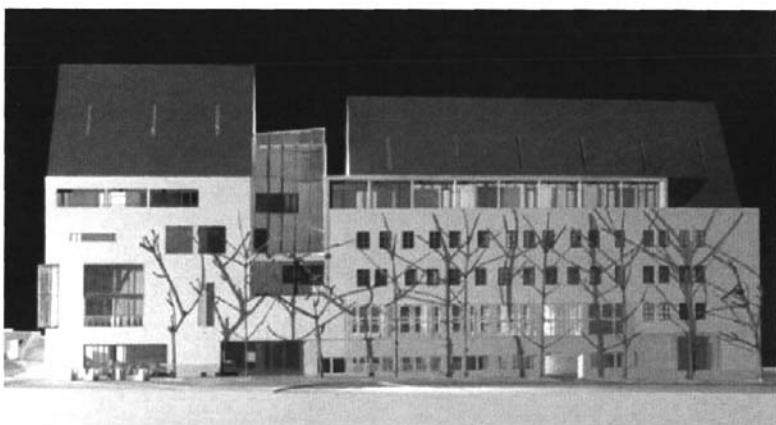


图12 HAD模型东立面 (资料来源: 同图1)

季, 法兰克福市建立了一个专门的工作小组, 希望能拆掉现存的高层市政厅, 从而把城市这个心脏地带的建筑布局恢复到与中世纪类似的状态, 并于2008年2月开始逐步开展此工作, 30座建筑将新建于此地区, 其中6座按照战前的原貌复原建造, HAD便是这个计划中最重要的领头项目(图5)。经过多年的改动推敲, 建筑师采用了此地块原有建筑的高度和屋顶斜率, 使之具有中世纪建筑感觉, 同时关联老城区的其他建筑。基地东侧的教堂街(Domstrasse)是以前帝王加冕礼时走至大教堂的必经之路, 早在大教堂在建的14、15世纪, 为了能从街道的北端更好的看到教堂的入口, 这条街道就呈现了一定的弧度, 当沃勒·海伯班得设计老税务局时, 建筑的东立面便沿街弯曲, 如今HAD完全的保留了这个曲率, 长条状办公

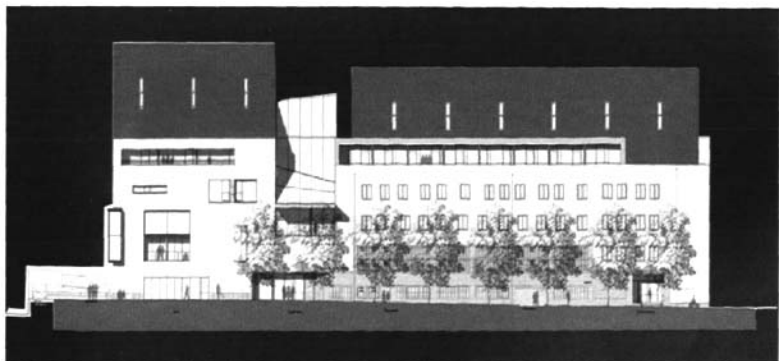


图13 HAD东立面 (资料来源: 同图1)



图17 南侧的“内立面”

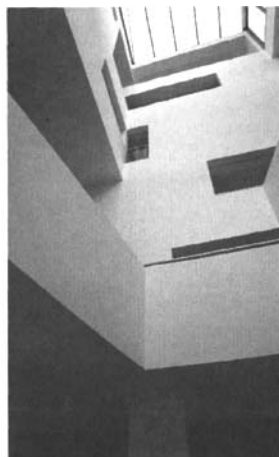


图19 玻璃大厅仰视

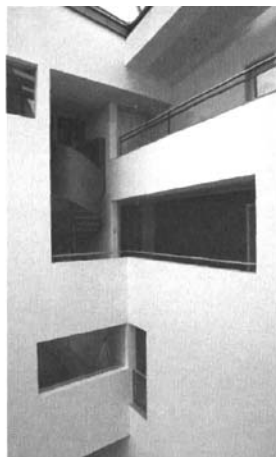


图21 “内立面”上的旋转楼梯

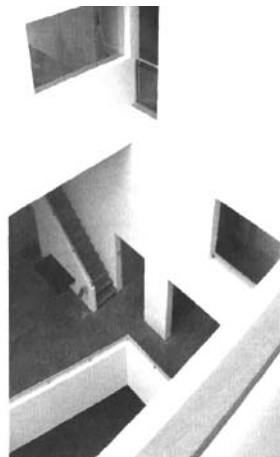


图22 平台上的楼梯



图14 HAD的玻璃大厅  
(资料来源: www.wikipedia.org)



图15 玻璃大厅顶部

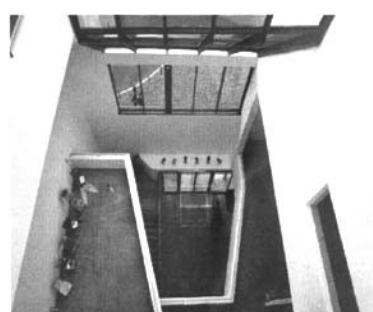


图18 玻璃大厅俯视图



图16 从玻璃大厅内看大教堂

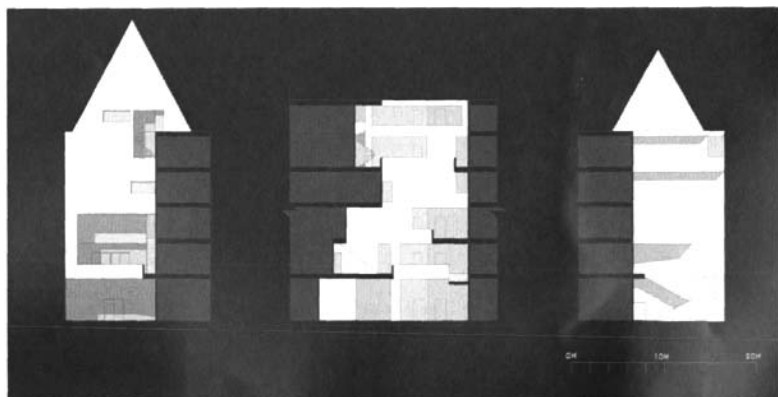


图20 环绕玻璃大厅的“内立面”  
左: 大厅南侧内立面, 中: 大厅西侧内立面, 右: 大厅北侧内立面

楼的弧度以及教堂街北端望去的由大教堂和该建筑形成的街景和天际线, 使人们立刻联想到该地段的历史意义(图6~7)。HAD几乎完全维持了基地原先的城市纹理, 同时也保留并翻新了老税务局的局部, 开窗方式、表面材料

和附着在立面上的雕塑都完美的再现, 室内亦继承了老建筑的一些做法, 比如在条状办公楼一、二层展厅的大空间结构材料采用炼砖, 上层的办公室沿锚状弧线布置, 门洞的转角均倒圆角(图8)。对地域文脉的尊重使得这个现代感十足的新建

筑能更好地融入城市 and 这个城市的历史。

当然,即使老建筑局部立面保留,一些做法也套用了传统,HAD仍然是一个彻彻底底的现代建筑,其装饰线条简洁,表面虚实对比强烈,边缘挺拔整齐。崭新的白墙和老立面硬生生的撞在一起,没有交接方式和任何过渡,但是,平面构图和色彩对比还是合理美观的,也正是这种新老之间的鲜明对比凸显了建筑的现代感(图9~13)。除了这些外在因素,这个建筑强烈的现代感更因内在的设计要素得以体现,这些要素使得建筑具有很强的城市性,建筑师自己称它为“连接东侧加冕路和西南方老市场之间的城市软组织”,这集中表现在设计的核心——玻璃大厅中。虽然两端部分功能繁多,在实际用途上更为重要,然而恰恰是看似功能单一的厅厅才是这个建筑设计的精髓(图14)。

玻璃大厅,是连接以点状空间为主的南部会议部分和条状空间为主的北部办公部分的纽带,这个大厅不但是建筑的一部分,本身也独立成为城市的一部分,法兰克福市为了表示此大厅属于城市和市民所有,特地让一条城市街道——教堂街拐向这个建筑并穿过大厅,HAD大厅成了城市路网的一部分,东西侧的门连接了教堂广场和市政厅,同时为了照顾机动车通行,在条状办公楼部分的底层打开一个洞口供车辆穿越,这一做法弥补了以前税务局存在于此地块路网结构方面的不足,对城市做出了很大的贡献并和基地周边紧密结合。大厅朝向教堂广场的整面和顶面都是大面积玻璃墙,整个大厅光线充足,明度和室外几乎保持一致(图15)。对于教堂广场,视线畅通无阻,可以看到教堂的北面和西面以及主钟塔,抬头即可见蓝天使得人们感觉更像是在一个介于室内和室外的空间(图16)。

这个玻璃盒子割裂了本来连续的坡屋屋顶,把HAD明显的分段,使得大厅南北两部分看起来像是两个独立的房子,它们各自具有完整的屋顶及两侧的山墙立面,连接它们的走廊也考虑了面向大厅的立面效果。朝向玻璃大厅的三个“内部立面”风格与外立面一致,简洁而有力,虚实对比强烈,阳光下具有很好的光影效果(图17)。凹洞、凸窗、走廊和露台错落交叠的伸向这个五层高的通透玻璃大厅,使这个贯通空间具备了更多室外空间的特质。这样的“内部立面”增强了建筑物的公共性,门厅仿佛是附着于教堂广场的袋型小场地,周围环绕着三座建筑。此大厅在HAD开幕仪式上就容纳了大量的人群,人们处于不同标高的平台上,视线可以相互交汇,声音也没有阻隔,设计者有意识、有目的地赋予建筑内部空间以社交空间的品质,它

像一个开放的城市空间一般刺激人们的交往活动。HAD所有向公众开放的功能或分区均环绕于这个核心并向它直接开放,包括了大会议厅,拉本斯·马洛斯学术中心会议室,大教堂博物馆,现代艺术博物馆(实际上,它的展廊占了一个伸向大厅的平台),底层餐厅,教会图书馆,媒体工作和教育机构办公室(图18~19)。在本来就有人群逗留的情况下,这样的设计增添了穿越的人流,玻璃大厅更有聚集人群的可能,逗留和穿越的共同作用使得它的利用率大大提高,厅内气氛活跃积极。借用赫曼·赫兹伯格<sup>③</sup>(Herman Hertzberger)的话来说,此设计的“空间组织方式可以增加人们寻找其他人或某个特定人时相遇的机会,而无需他们承认或者意识到这一点”<sup>④</sup>。

单座建筑只能尽自身力量影响外界,而二座相对的建筑就能产生对话,玻璃大厅营造了这样的环境,使得建筑南北两部分“对话”。大厅南侧和北侧的“内部立面”总体风格近似,但在开合和形成空间方面有强烈的对比,这样的对比产生了一种呼应关系(图20)。他们之间的差别是功能和空间组织方式造成的:南部的“建筑头部”是以大的点状空间或者组团构成,其中还包括了一个两层通高的会议厅,朝向玻璃厅厅的开启不受空间限制,表面多处向内凹进形成一个洞口,洞口中穿插两部小型楼梯,丰富了立面,并增添空间趣味(图21~22);北部的“长建筑”延续了老税务局条状办公室排列的方法,加上防火分区的限制,这个立面只有一个可见门洞,但其并非无所作为,相对南面的众多凹洞,它的平整白墙面上附着了一个通向二层的宽敞楼梯,三层挑出宽大的平台,五层宽阔走廊通向“长建筑”办公区东侧的长阳台。“内部立面”这样的一凹一凸,加上两边楼层错开的平台,使得两块建筑感觉上互相咬合,大厅空间更为紧凑。

如果从教堂广场看,几片折板状玻璃组成大厅,打破了建筑沿街立面原有的节奏,使之更有一种雕塑感。斜交的玻璃把室外的阳光折射入室内,使得人们可以在室内感受城市,看到大教堂,而在晚上,其又把室内的灯光带向室外,大厅变成了一个发光的雕塑,感染着周边的氛围。设计师从城市的受益考虑,使得HAD和城市相互交融,它的存在更为合理,建造的意义更为明显。

HAD具有其精神概念,模糊了建筑内界和外界的定义,并把这种概念直接表现在空间上,设计注重建筑和城市相互间的作用,同时重新组织了周边城市空间的

关系,种种做法都使之成为当代建筑的典范。阿尔伯特<sup>⑤</sup>(Alberti)在《论建筑》<sup>⑥</sup>(De Re of Aedificatoria)中所说过:像建造一个房子一样建造城市,像建造一个城市一样建造房子——HAD不只是法兰克福中一个精心布置的可穿越的城市雕塑,也是一个垂直的多层城市,其具有公共性及功能多样性、多条交通路径共存、建筑内部表面的相互呼应使之仿佛一座微缩城市,玻璃大厅便是这个城市的中心广场。其在尊重历史的同时彰显个性,相信自2008年后几年中,法兰克福老城区中心的重建项目会在HAD的带动下达到一个新老建筑交辉呼应的盛况。

(注 本文图片除特别说明外,均为作者自摄、自绘)

## 注 释

- (1) 约丹和穆勒建筑师事务所(Jourdan & Mueller PAS),位于德国法兰克福,成立于1970年,由建筑师约丹(Jochem Jourdan)和穆勒(Bernhard Müller)主持。
- (2) 沃勒·海伯班得(Werner Hebebrand, 1899-1966),德国建筑师、城市规划师,活跃于法兰克福。
- (3) 赫曼·赫兹伯格(Herman Hertzberger, 1932-),荷兰建筑师,出生于阿姆斯特丹。
- (4) 出自《建筑学教程2:空间于建筑师》P156,赫曼·赫兹伯格著,刘大馨、古红缨译,天津大学出版社。
- (5) 阿尔伯特(Leon Battista Alberti, 1404-1472),意大利艺术理论家、建筑师。生于热那亚。青年时求学于帕多瓦和波隆那大学,受到人文主义教育,曾出任教皇秘书,一生致力于理论研究。
- (6) 《论建筑》(De Re of Aedificatoria),由阿尔伯特著,于1485年出版,被誉为维特鲁威的《建筑十书》后的“新建筑十书”。书中阿尔伯特从文艺复兴人文主义者角度讨论了建筑的可能性。

## 参考文献

- 1 [荷兰]赫曼·赫兹伯格.建筑学教程2:空间与建筑师,刘大馨、古红缨译.天津:天津大学出版社,2003.
- 2 HAUS AM DOM Wegweiser, HAD导览图.
- 3 互连网络资源,包含:www.wikipedia.org、www.jourdan-mueller.de、www.tourismus-frankfurt.de/Google Earth电子地图.