

文章编号: 1006 - 155X(2002)05 - 033 - 04

法国城市更新的两个典型

杜岸迪¹, 李 军²

(1. 巴黎第 1、第 8 大学, 法国 巴黎; 2. 武汉大学城市建设学院, 湖北 武汉 430072)

摘要:介绍了两个城市更新作品,它们是法国当今城市更新过程中的代表.一个是完全拆除重建,另一个则是局部改造,改造的目标都是赋予了城市街区新的空间新的含义,以满足城市新的需求.

关键词:城市更新;居住区;广场;空间形态

中图分类号: TU 984.11⁴ **文献标识码:** A

在 1950~1980 年这一辉煌的时期,法国进行了大规模的建设,现今法国城市建设中已经开始注意更新这些已被认为过时的根据现代运动建造的大型居住区.下面介绍的两个例子是以两种不同的方法,对老的大型居住区实施改造和更新的计划.一个是拆除重建的勃郎克麦斯尼(Blanc-Mesnil),另一个是通过重新组织和调整居住区空间结构的贝让(Persan).这两个改造设计在投标中脱颖而出.

1 重建勃郎克(BLANC-MESNIL)

勃郎克居住区距巴黎东北方向 10 km,于 1965 年由乔治·高第里(Georges Candilis)设计,他曾同柯布西耶(Le Corbusier)一起工作过,作者是乔治·高第里的学生.以今天的眼光勃郎克居住区不再满足时代的要求,住房太小,隔音防寒条件很差,每套住房靠纵向走道空间联系,而且连接两栋建筑的公共楼梯有脱离的危险,并可能造成事故,因此,人们决定将它拆除重建(见图 1).

在这个区,即使是没有财产的普通工人,由于他们依恋这个城区,而不希望离开它.业主组织机构、社会团体也不希望赶走他们,于是决定原地给他们提供新住所,那么在拆除之前需要通过一个住宅开发的商业计划.

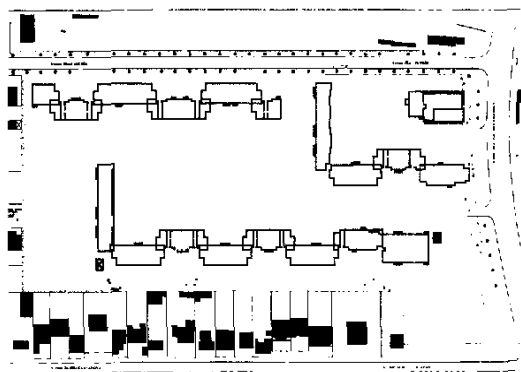


图 1 勃郎克居住区

在更新计划中,曾经作为停车场与绿化的空间首先被用来建设一期的两栋住宅建筑.这两栋建筑用于原有居民的就地还建,期望建筑面积尽可能多一些,但不能超过 5 层,它们同样应该拥有封闭的地下停车场,这些停车场被分割成独立的空间形成小车库,并考虑了一个 2 m 深的水面.

此外,该居住区原有的立方体形式与本区域其他传统的小区形成强烈对比,这对于居住区的居民不是太好,使他们感觉好像在这个镇是个局外人.新计划尝试将新的建筑设计分成几部分,以便使建筑设计多样化,并能与原有传统小区相协调.作者设计了一期工程中的四栋建筑,这四栋建筑围绕二

收稿日期: 2002 - 05 - 15

作者简介: 杜岸迪(Clement-Noel DOUADY),法国巴黎第 1、第 8 大学的城市规划权威教师、建筑师、规划师,城市更新问题顾问专家,本文作者;李 军,武汉大学城市建设学院副教授,本文译者.

万方数据

个院落展开.接下去的工作由其他建筑师(例如 Gruber, 然后 Arcane 设计所)来进行.新的绿色空间在最后一个阶段随着后期的拆除来建立.

在法国,人们更愿意住低层的住宅,如果是 5 层以上的住宅(4 层带地下室),就必须安装电梯.两栋一期住宅(A 和 B 栋)都只有 5 层,但是最上两层是双层套间(复式住宅).

在第四层有住户入口(不设电梯),在屋顶下,最上一层的房间一般来说是卧室,而楼下的房间则是起居室.大户型住宅的第一层提供给有许多孩子的大家庭,他们一般喜欢住第一层,并有直接对外

的出入口.第二层与第三层的户型是相同的.一栋 99 套住宅的建筑有 26 种不同的户型,从单间套房(1 个房间并带有卫生设备)30 m² 到 90 m² 的 5 个房间一套的户型(包括厨房、卫生间);A 与 B 两栋建筑是相同的.避免通过同一入口门厅联系儿套住宅的设计,每栋建筑都拥有 4 个楼梯间,每个楼梯间服务 4~9 套住宅.

建筑围合形成 U 形院落,对于居住空间使用困难的建筑转角内部空间则处理成为楼梯间,并通过采光口解决采光问题.每户的入口与房间都是斜向联系的,与窗、墙面形成了一些有趣的视角关系(见图 2).

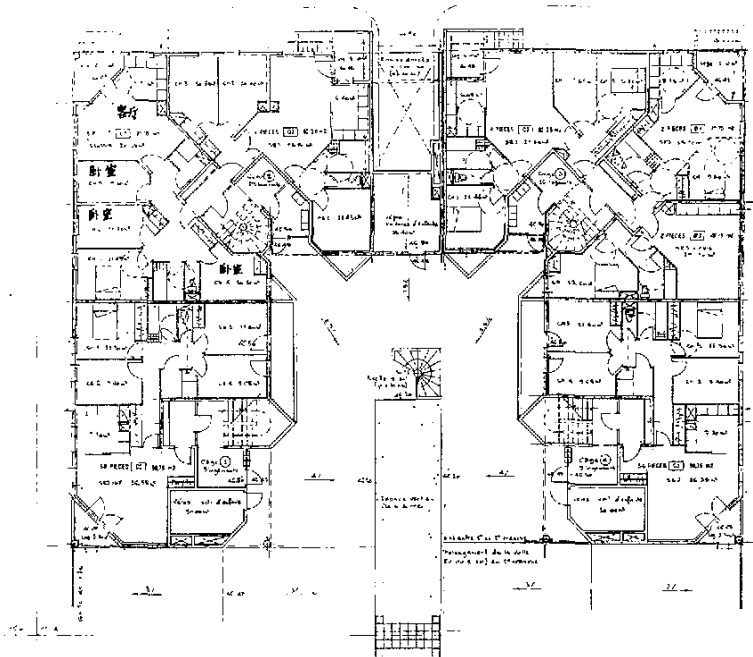


图 2 重建勃郎克居住区

为了避免形成过于笨重的建筑实墙,一些建筑转角处被挖空,外角在一楼形成带有私人入口阶梯的凹阳台,在顶层则成为萝藤花架.斜墙面形成向院落敞开的视角,以便行人的通行与景观.在设计的内角处形成单元入口门厅和转角楼梯的采光口.这些凸出凹进的形体活跃和丰富了屋顶的形式,减少了建筑体积笨重的感觉,并且对于邻近的住宅表现出友好的姿态(见图 3).

整个建筑细节经由建筑师及他的团队精心推敲和设计.费用一般为建设费用的 6%;其中一半归建筑设计所,40%为经济师所有(包括说明书、市场确定、土地等),10%的费用付给管线设计所(水、供热、电等).建筑师将建设原则纳入考虑中(特别

是停车场、住宅的布置等),结构工程师的费用由承包方来付.从费用支付分配情况及支付来源看,建筑师在整个建筑工作中(包括建筑前期)的作用是相当大的,经济师的作用也是不能低估的,他们与建筑师一道,共同研究整个项目、经济效益.结构工程师的费用由承包方来支付则保证了建设项目的经济和安全.

在 A、B 栋建筑工程之后,城市与居民请求降低建筑高度;C、D 两栋住宅建筑将是平层的设计,不再有复式户型.居住区原有 374 套住宅.第一个重建计划表明:这块土地尽其可能可开发 400 套住宅,但是建筑低层、低密度的愿望导致这个项目最后限定为 360 套住宅.

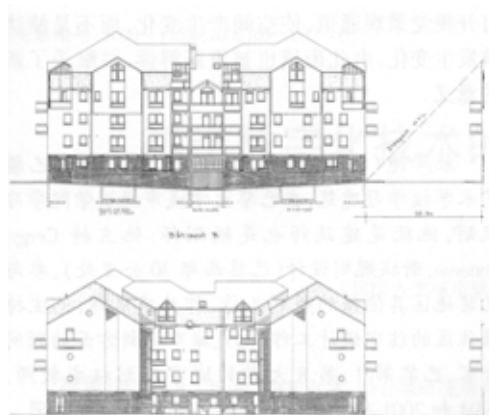


图3 勃朗克居住区住房

2 贝让结点广场

贝让结点广场距巴黎 30 km. 贝让在 1960 年拥有 5 000 居民, 1975 年增至 10 000 居民, 人口倍增归因于受到现代运动原则影响的大居住区建设, 但是它同样也带来了严重的社会问题。

受到批评最多的是结点广场. 广场是一个 $90\text{ m} \times 110\text{ m}$ 的封闭式院子, 四周完全由建筑围合. 这个院子与城市其他部分割裂开来, 除了几个过路者从一层经过外没有其他人来此, 因此逐渐变为一个危险的社会空间, 围绕着广场的通道同样是不安全的。

人们决定对此进行改造. 在 3 个有经验的建筑师的设计投标中, 作者的设计被选中. 设计考虑拆除广场 4 个角, 打开视线通道, 并且为步行穿过广场提供道路(见图 4)。

曾经没有窗的卫生间也由于以上的拆除而形成山墙而可开窗获得光线, 山墙通过 $3/4$ 圆形阳台来装饰. 为了赋予这个建筑新的形象, 建筑的入口在转向外部街道的一面, 通过用砖砌筑的框饰、阳台、新的带有装饰的街道号码门牌来强调。

人们希望区域内的中小學生参与装饰(美化)社区, 这会给居民带来自豪感以及对社区最大的认同感。

被保存的和改造过的建筑立面, 其建筑结构部分通过少量的深色线条强调, 底层(经常由服务设施占有)用陶瓷板贴面。

过去, 广场内建有屋顶上铺混凝土板块的半地下停车场, 现在这个广场南面一半的混凝土板块屋顶被拆除, 以便能够在中心的圆形场地上栽植大

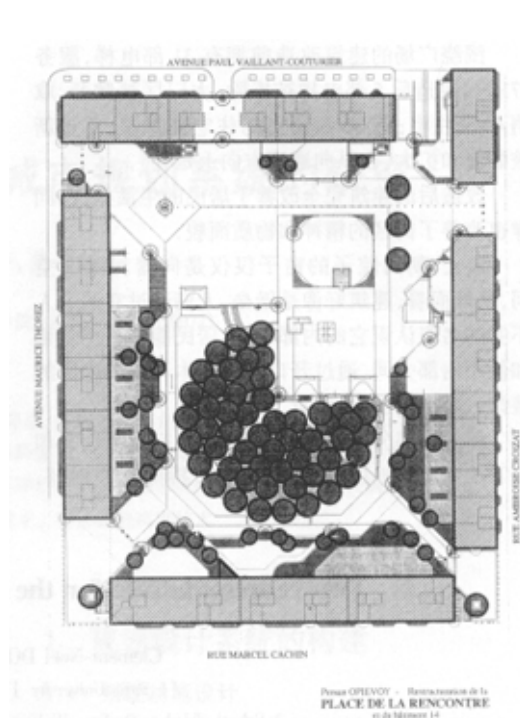


图4 贝让结点广场

树, 散步的小径围绕广场. 在广场四周无规则高度的原木和砖凳以灵活的形式限定了公共活动的空间, 建筑附近宽阔的草坪留给底层住户。

为了保证住宅内的日照, 大树一般只栽在广场中心部位, 靠近建筑仅仅栽植小灌木。

广场北半部, 水泥石板被保留, 公共部分用白色混凝土墙和浅绿色栅栏限定, 植物栽植在花坛里. 在主轴线上可见到顶上带有铜雕的传统风格的柱子. 广场南部稍稍下沉, 种植的植物比广场北部多, 通过柱子形成特点. 阶梯、缓坡、白色水泥墙体连接广场南北部分. 在混凝土板下面被保留的停车场通过用混凝土材料构成的三个大壳体构筑物采光, 它的窗洞口设计成眼睛的形状。

作者的设想是: 广场上卧着两条龙, 其中原木弯曲的线条和长凳都仿照龙背的曲线, 栏杆的装饰则象征龙脊椎; 人们能够看到三只龙眼, 另一只眼睛在其他地方. 作者建议这个广场今后称作相爱的龙的聚会广场。

用涂釉熔岩石和铜做的装饰元素由小学和中学的孩子们去构想, 他们设计了街道新的地址号码牌、镶嵌在砖材凳子上的装饰图案. 柱子上的铜像呈现三个舞者。

围绕广场的建筑改造前拥有 31 部电梯,服务 271 户;改造后 5 部电梯被拆除,大门厅被敞开,取消 45 套住宅;有 30 年历史的住宅被保留,并重新被翻修和扩大(在纵向通道方向上延伸)。

改造后的建筑完全改善了居民的生活条件,同样也改善了街区的精神和物质面貌。

过去,朝向院子的窗子仅仅是向着封闭的空间,从外面看,建筑好像是堡垒,人们通过它的令人不安的名声认识它的内部。现在居民能够利用栽植和使用内部空间,通过开口看到树木和广场内部的装饰,这使居民相当满意。

虽然大部分旧的住宅被保留,在空间结构上却有了改变和空地的产生,这是通过拆除某些局部,

打开视觉景观通道,使空间产生变化,而不是使建筑发生变化,由此街道也被重新解读,并赋予了新的意义。

杜岸迪(Clément-Noël DOUADY),先后在巴黎艺术学校学习建筑,在巴黎大学城市规划学院学习规划,他既是建筑师也是规划师。他主持 Cergy-Ponorse,新城规划设计(巴黎西部 30 公里处),参与巴黎地区其他镇的规划工作。作为建筑师,他主持居住区的住宅设计工作。他是城市更新方面的顾问专家,巴黎第 1、第 8 大学的城市规划权威教师,1994 和 2001 年曾带着他的学生两次来中国访问。

Two representatives for the urban renovation in France

Clément-Noël DOUADY¹, LI Jun²

(1. Paris University I & VIII, Paris, France;

2. School of Urban Studies, Wuhan University, Wuhan 430072, China)

Abstract: The two representatives for the urban renovation in France are introduced. One is based on the complete reconstruction, the other is on local transformation designed to endow the new urban neighborhood spaces with new meaning to meet new need emerged from the city.

Key words: urban renovation; plaza; space form

(上接第 21 页)

Study of social space evolvement in urban fringes of megalopolis

ZHOU Jie, WANG Jing-wen

(School of Urban Studies, Wuhan University, Wuhan 430072, China)

Abstract: Taking the megalopolis of Wuhan for example, the social space of urban fringe, including its meanings and organization of area space is summarized. The population organization, the variance of space distribution and inherent mechanism of its evolvement are studied emphatically so as to adequately realize and excavate the necessity of social space configuration evolvement and the inherent positive social significance in the urban fringes of the megalopolises. It will play an important role in forecasting and inducting the development of future urban fringe.

Key words: urban fringe; social space; population; evolvement