

香港特别行政区政府中央政策组

粤港职业教育合作现状及  
政策建议

（专题研究报告）

中山大学港澳珠三角研究中心

2011年5月

# 目 录

<b>【内容概要】</b> .....	- 1 -
<b>一、广东职业教育的现状和问题</b> .....	- 2 -
(一) 广东省职业技术教育的现状.....	- 2 -
1、招生和在校生规模全国第一，成为全国名副其实的职教大省 .....	- 2 -
2、政府财政对职业院校基础设施建设的投入进一步增加.....	- 3 -
3、探索构建现代职业教育体系，高技能人才配置能力不断提升 .....	- 4 -
4、职业教育体系为企业输送对口技术工人的能力显著增强 .....	- 5 -
5、职业教育发展有效解决了就业、教育普及等一系列民生问题.....	- 6 -
(二) 广东职业教育进一步发展需要解决的问题.....	- 7 -
1、办学条件难以适应发展的需要 .....	- 7 -
2、师资队伍建设滞后 .....	- 8 -
3、校企合作有待加强 .....	- 8 -
4、政府的财政支持不够.....	- 9 -
<b>二、粤港职业教育合作成绩和意义</b> .....	- 9 -
1、开展粤港职业资格认证，促进职业资格评价互认.....	- 10 -
2、举办职业技能竞赛，促进职业标准和资格证书在港的认同 .....	- 10 -
3、探索建立“一试三证”制度，联手加快培养粤港两地急需人才 .....	- 11 -
4、建立广东工业设计培训学院，立足培养高端实用型国际工业设计人才 .....	- 11 -
(二) 粤港职业教育合作的作用和意义.....	- 12 -

1、推进广东省职业教育由“职教大省”向“职教强省”迈进 .....	- 13 -
2、促进香港职业教育产业拓宽市场、树立品牌 .....	- 13 -
3、促进广东职教与国际接轨以及粤港劳动力市场的一体化 .....	- 14 -
<b>三、粤港职业教育合作案例分析.....</b>	<b>- 15 -</b>
<b>案例一 广东工业设计培训学院.....</b>	<b>- 15 -</b>
( 与香港知专设计学院合作院校 ) .....	- 15 -
1、建院历程——不断探索 与时俱进 .....	- 15 -
2、建院背景——粤港共建 业界倾助 .....	- 16 -
3、学院定位——世界一流 引领时代 .....	- 17 -
4、教学目标——培养人才 助推发展 .....	- 17 -
5、与港合作——粤出“硬件” 港助“软件” .....	- 18 -
6、办学优势——国际平台 专业办学 终身服务 .....	- 21 -
7、收费标准——透明公开 客观公正 .....	- 25 -
<b>案例二 两岸四地世界潮流发型化妆竞技大赛.....</b>	<b>- 29 -</b>
<b>四、加强粤港两地职业教育合作的建议.....</b>	<b>- 32 -</b>
(一) 在合作过程中注重粤港之间的优势互补 .....	- 32 -
(二) 拓宽合作范围，实现合作形式的多元化.....	- 33 -
(三) 政府应加强对粤港职业教育合作的政策性支持.....	- 34 -

## 【内容概要】

职业技术教育是国家教育体系中与普通教育并列的教育分支系统，是提高劳动者就业能力、促进劳动就业和经济发展的重要途径。广东省目前正处于调整优化产业结构、促进产业升级、转变经济增长方式、提升综合竞争力的战略转型期，大力推进职业技术教育发展显得尤为重要。与此同时，香港在职业教育方面有比较成熟的发展经验以及与国际接轨的教育体制和网络，两地在这一领域的合作具有很强的互补性，为广东与香港开展职业教育合作奠定了良好的基础。本文报告简要分析了广东省职业教育的发展现状和存在的问题，介绍了粤港职业教育合作所取得的成绩。粤港职业教育合作的主要成绩包括：在港推行国家职业资格证书；两地共同举办各类职业技能竞赛，促进职业教育的交流；探索建立粤港互认的“一试三证”职业资格认证体系；建立国内首家具有国际先进水平的工业设计综合培训学院——广东工业设计培训学院。上述合作有利于广东省职业教育向“职教强省”的目标推进；促进香港职业教育产业拓宽市场、树立品牌；加快了广东职教与国际接轨，以及粤港劳动力市场的一体化发展。报告还通过对“广东省工业设计学院”和“两岸四地世界潮流发型化妆竞技大赛”两个案例，具体分析了粤港职业教育合作的取得的成果和经验。最后提出了加强粤港两地职业教育合作的建议。

## 一、广东职业教育的现状和问题

### (一) 广东省职业技术教育的现状

近年来，随着地方政府及社会舆论对职业教育的关注不断加强，广东省职业技术教育取得了飞速发展。“十一五”期间，全省各级财政对职业教育的拨款大幅度增加，同时针对职业技术教育出台了一系列鼓励、优惠措施，推动广东省技工教育取得跨越式发展。目前，广东省职业教育学校招生规模位列全国第一，硬件设施建设大大改善，并且在探索现代化的职业教育模式方面走在了全国职业教育改革的前列，不但为广东省的企业转型、产业升级输送了大量技术人才，还为解决就业、教育公平等社会民生问题作出了重大贡献。可以说，广东省已经成为了名副其实的职教大省，职业教育也成为广东省公共教育体系的重要组成部分。目前，广东省的职业教育现状主要有以下几个特点：

#### 1、招生和在校生规模全国第一，成为全国名副其实的职教大省。

随着珠三角地区工业产业的不断发展，对技术工人特别是高级技术人才的需求量越来越大，职业教育的发展也得到了政府部门的大力支持和社会舆论的广泛关注，由此广东省职业教育迎来了历史上最好的发展机遇和最快的发展时期。

截至 2010 年 10 月底，全省有中等职业学校（含技工学校，下同）816 所（其中技工学校 244 所），招生达 102.3 万人（其中技工

学校招生 28.2 万人),比 2009 年增加 22.6 万人,是 2006 年招生规模的 2.2 倍;在校生达到 230 万人(其中技工学校在校生 75.2 万人),比 2009 年增加 44.5 万人,是 2006 年在校生规模的 1.9 倍。2010 年中等职业学校在校生规模首次超过普通高中,职普比 52.5:47.5。高等职业学院招生达 23 万人,占普通高校招生总数的一半以上,连续几年超过本科招生规模;在校生达到 61 万人,占全省普通高校在校生总数的 46%。2010 年,全省职业院校(含技工院校,下同)招生超过 125 万,在校生超过 291 万人,中职学校招生规模、在校生规模位居全国第一,中高职在校生规模将成为全国第一,形成了国内最大的职业教育体系,成为南方重要的职教基地和全国职教第一大省。

## 2、政府财政对职业院校基础设施建设的投入进一步增加。

近年来广东省政府相关部门十分重视职业院校的硬件设施建设,“十一五”期间,广东省职业院校经费投入超 550 亿元,其中高等职业教育投入资金近 200 亿元,中等职业教育累计投入 351 亿元,其中 130 亿元用于中等职业学校基础建设,6.7 亿元用于中等职业学校实训中心建设,新建、扩建、改建中等职业学校 360 所(其中技工学校有 30 所),建筑面积近 910 万平方米,增加学位近 86 万个。全省建设国家示范性高职院校 5 所,国家骨干高职院校 7 所,省级示范性

高职 7 所；国家级重点中等职业学校 174 所（国家重点技工院校 52 所），2010 年获准申报首批国家级示范性中职学校建设项目入围 22 所，入围数量全国第一。全省已建成 120 个省级以上财政资金支持实训基地。校园面积、实训条件等生均指标居全国前列。

### 3、探索构建现代职业教育体系，高技能人才配置能力不断提升。

首先，构建不同层次技术人才的梯度培养体系。广东省积极探索高技能人才的培养机制，构建中等职业教育、高等职业教育、应用型本科教育、专业学位研究生教育纵向衔接的技能人才培养体系。自 2009 年起，开展中高职对口自主招生、推进中高职一体化培养高技能人才试点工作，取得了阶段性成果。在国家示范性高职院校试点单独招生，探索多样化的高职教育生源选拔评价机制，完善“知识+技能”的入学考核机制。

其次，注重加强国际合作，引进职业教育发达地区的先进办学体系、课程设计、优秀师资，并加强国内职业技术评级与国际标准的接轨。“十一五”期间，依托粤新合作项目，签订 4 项协议，开展联合办学、开发专业课程、师资培训、学生交流等活动，与德国、澳大利亚等国家有关部门和机构签署 4 项职业教育合作意向书和备忘录。2010 年 9 月，广东省职业技能鉴定中心与香港职训局共同建设的广东工业设计培训学院作为《粤港合作框架协议》的重点项目正式开学招生。

此外，全省职业院校实施“走出去、引进来”战略，选派一大批优秀中青年骨干教师赴职业教育先进国家和地区接受培训，并引进一批国际职教专家到我省任教、讲学。不断加强广州番禺职业技术学院、广东轻工职业技术学院、惠州市技师学院与新加坡南洋理工学院合作开展师资培训、学生联合培养等项目，顺德职业技术学院、广东机电职业技术学院、珠海市高级技工学校与澳大利亚 Tafe 学院、香港职业教育训练局等合作开展职业培训。

#### 4、职业教育体系为企业输送对口技术工人的能力显著增强。

发展职业教育的一个重要目标就是为了满足社会经济发展和产业结构调整升级对技能型人才的需求。近年来，广东省职业院校在专业设置、课程设置等方面十分注重培训技能与企业需求的对口，大力创新办学体制机制，推进人才培养模式的改革，注重学校与企业之间在办学、实训等方面的合作，形成“校企双制”、“一校多制”、“企业校区”，“园区办学”等多种办学模式，举办技工院校“百校千企”合作大会，初步实现了招生、培养、实训、就业一条龙。

“十一五”以来，职业院校已为广东省社会经济发展输送了 300 万既有学历文凭又有专业技能的实用型人才，目前广东省全省新增技能型人才中逾六成由职业院校培养。职业院校已经成为广东省培养技能型人才、服务转变经济发展方式的主阵地，毕业生质量受到社会和企



业的充分认可，为推动建设创新型广东和现代产业体系、优化人力资本配置、促进“广东制造”向“广东创造”转变提供了一流的人才保证。

5、职业教育发展有效解决了就业、教育普及等一系列民生问题。

近年来广东省职业教育的迅速发展不但为珠三角地区的产业升级提供了一流的人才保障，也成为促进广东省区域协调发展、普及高中教育等民生问题的有效途径。

首先，坚持发挥职业院校主阵地作用，大力推进农村存量劳动力转移培训，实行“职教扶贫”。积极组织珠三角地区中等职业学校招收粤东西北地区尤其是农村家庭学生就读，有效转移带技能农村新增劳动力。目前全省共有 410 多所中等职业学校成为农村存量劳动力转移培训基地，并建立了 80 多个用工安置基地，2010 年培训超过 60 万农村存量劳动力和 8 万名返乡农民工并实现转移就业，接收退役士兵约 2.4 万人开展免费技能培训，面向企业共招收在职员工 27 万人开展技能提升服务。通过欠发达地区与珠三角地区中等职业学校联合办学，每年安排 35 万名农村家庭中职毕业生到珠三角地区就业。创新实施村官职业教育试点工作，着力培养培训一批政治素质高、业务能力强的农村致富带头人。

其次，通过发展中等职业教育，促进了高中阶段教育的普及，基本解决“有书读”民生问题。通过实施中等职业学校学生国家助学金政

策，以及家庭经济困难学生和涉农专业学生免学费政策的全面启动，学生助学体系逐步完善，全省有超过 60 万名中职学校在校生享受助学免费政策，约占在校生的三分之一强。扶贫扶志“双零”(零学费入学、零距离上岗)人才培养模式改革试点取得丰硕成果，成为全国职教改革的一面旗帜，受惠农村家庭经济困难学生超过 4 万名，每年解决学习、生活费用达 3 亿元以上。全国首创的“智力扶贫”工程成效显著，省财政共资助约 9 万名贫困家庭子女入读中职学校。通过扩大中等职业教育招生规模，大力推进了高中阶段教育工程的普及，2010 年广东省高中阶段教育在校生达到 438 万人，毛入学率超过 85%；初中毕业生升学率由 2005 年 70%上升为今年的 94%。

## (二) 广东职业教育进一步发展需要解决的问题

尽管广东省已经成为名副其实的职业教育大省，但离职业教育强省还存在一定的差距，在发展中遇到一些瓶颈问题亟需加以解决：

1、办学条件难以适应发展的需要。虽然近年来广东省职业教育的规模不断扩大，但生均资源却连续下降，以中等职业教育为例，同 2005 年相比，2009 年生均校舍面积从 18.6 平方米下降到 12.8 平方米，减少 5.8 平方米；生均图书册数从 35.2 册下降到 21 册，减少 14.2 册；生均教学仪器设备值从 3852.1 元下降到 3366.7 元，减少了 485.4 元。2009 年，全省高职院校办学基本条件各指标达到教育

部规定标准的只有 7 所，以 2009 年在校生为基数测算，全省高职院校要达到教育部规定的合格标准，占地面积缺口 326.85 万平方米，教学行政用房缺口 124.49 万平方米，教学仪器设备缺口 1.2 亿元，图书缺口 990 万册。由此可见，职业院校的硬件设施依旧较为薄弱，影响到职业教育的招生数量及生源质量。

2、师资队伍建设滞后。一是专任教师数量不足。全省中职学校共需专任教师和教辅人员 6 万人，现仅有 4.1 万人，仅占编制标准的 68%，生师比则从 2005 年的 21.1 : 1 下降到 2009 年的 29.3 : 1，离国家中等职业学校生师比最低设置标准 20 : 1 有较大差距。二是教师队伍结构不合理。高职院校中初级职称和没有职称的教师占教师总数 42.63%，直接影响高职教育教学质量和水平。三是“双师型”教师<sup>1</sup>严重缺乏。2009 年全省中职学校“双师型”教师 8760 人，仅占现有专业教师的 34.2%，与国家要求“十一五”期间“双师型”教师比例达到 50% 仍然有很大差距。四是人事管理制度不能适应发展要求。学校对教师的招聘、录用、调动的人事权受制现象比较突出，尚未形成独立的、适应职业教育特点的教师职称评聘制度。

3、校企合作有待加强。校企合作缺乏广度和深度，影响技能人

---

1、“双师型”教师是职业教育对专业课教师的一种特殊要求，即要求专业课教师具备两方面的素质和能力：一要类似文化课教师那样，具有较高的文化和专业理论水平，有较强的教学、教研及教学能力和素质；二要类似工程技术人员那样，有广博的专业基础知识，熟练的专业实践技能，一定的组织生产经营和科技推广能力，以及指导学生创业的能力和素质。

人才培养质量提高。一是缺乏政策性和制度上的保障，企业参与的积极性不高。二是现有校企合作深度不够，体现校企合作深度融合的体制机制创新不足，许多学校还仅仅局限于学生见习实习就业的层面，行业、企业尚未全方位参与到技能型人才培养的全过程。三是职业教育人才培养质量未能充分实现与企业对接。人才培养规格与岗位要求、课程标准与职业资格标准尚未做到有机统一。

4、政府的财政支持不够。地方财政执行国家助学免费政策困难，影响职业教育健康发展。一是中职学校国家助学金地方配套资金在欠发达地区依然较难落实，2009 年底至 2010 年初全省尚未落实地方配套的县（市、区）有 36 个，占 30%。二是免费助学等政策可能会削弱中职学校基础能力建设。以 2010 年免费补助标准计算，实施免费政策后，全省中等职业学校办学经费因此而新产生的缺口高达 2 亿元；按省财政和欠发达地方财政补助以 7：3 的分担比例计算，地方财政每年要分担 0.6 亿元。实际上，欠发达地区财政力量无法支撑免费助学政策和基础能力建设两项工作同时推进。

## 二、粤港职业教育合作成绩和意义

近年来广东省继续深化粤港合作，在粤港职业教育合作方面成绩

斐然，广东省积极在港推广国家职业资格认证、举办两岸四地职业技能大赛、探索建立“一试三证”制度以及共建广东工业设计培训学院（与香港知专设计学院合作院校）等方面做出突出贡献。

#### （一）粤港职业教育合作取得的成绩

1、开展粤港职业资格认证，促进职业资格评价互认。广东省职业资格鉴定指导中心与香港职业训练局、香港雇员再培训局、香港工联会和香港中文大学专业进修学院四家机构签署合作协议，共同开展国家职业技能鉴定工作。香港同胞可在当地直接申报中式烹调师、中式面点师、维修电工、汽车维修工、人力资源管理师、理财规划师、物流师、企业培训师、营销师、物业管理师、企业信息管理师、计算机辅助设计、办公软件应用等二十多个职业，可鉴定等级涵盖一至五级。2010年在港鉴定人数为1107人，其中861人获得国家职业资格证书，在港累计鉴定人数为7900人，其中6300余人获得证书。不仅有力地扩大了国家职业资格证书社会影响，方便了港人北上就业；而且促进国家职业标准与香港教学课程计划和资历架构、行业标准衔接。

2、举办职业技能竞赛，促进职业标准和资格证书在港的认同。自2006年以来，由香港工联会下辖香港理发化妆业职工总会牵头、澳门发型美容从业员协会、台北市女子烫发职业工会、广州美容美发化妆工会联合会每年共同举办“两岸四地发型化妆竞技大赛”，该大赛以国家美容、美发职业技能鉴定标准作为竞赛标准，为合格的竞赛选手颁发国家职业资格证书，五届大赛共吸引来自香港、澳门、台湾

和广东四地 2200 余名选手参加，目前该竞赛受到粤港澳台四地业界的广泛欢迎和认可，同时得到了中央驻港联络办和有关官方部门的充分肯定。

2007 年以来，由香港工联会辖下的香港饮食业职工总会牵头举办的香港厨艺技能大赛，四年共吸引香港、澳门、台湾以及广东四地 400 多名厨艺大师参加，该竞赛以中式烹调师、中式面点师国家标准作为竞赛标准，合格的竞赛选手可直接获得国家职业资格证书，在香港饮食业获得了广泛认可和香港劳工及福利局的肯定。

3、探索建立“一试三证”制度<sup>2</sup>，联手加快培养粤港两地急需人才。国家职业资格证书在国际上具有重要影响力，每年广东有近 3000 名人员通过换取中英文资格证书出国就业，特别是中式烹调师、中式面点师在国外广受欢迎。不仅要“走出去”，也要积极的“引进来”，特别是要引进发达国家的先进智力资源和先进技术，为此，2008 年以来，广东省着手探索“一试三证”的人力资源评价模式，推动国家职业标准、考核内容与国际接轨，研发与国际接轨的职业标准及认证体系，促进培养粤港及国际互认的高素质人才。此合作已纳入 2010 年 4 月 7 日粤港政府签署的《粤港合作框架协议》中。目前，广东省职业资格鉴定指导中心、人力资源社会保障部中英职业资格合作办公室、香港职业训练局就工业设计师、物流采购师、客户管理师等职业开展“一试三证”试点达成意向，并着手研究工作。

4、建立广东工业设计培训学院，立足培养高端实用型国际工业设

---

<sup>2</sup>、即考生一次鉴定考核通过可同时获得国家职业资格证书、香港资历架构证书和国际权威职业资格认证。

计人才。2008年8月，汪洋书记做出了关于开展工业设计师评定方案研究和黄华华省长有关“整合粤港两地人才和产业优势，促进粤港创意产业发展，加快建立现代产业体系”的重要指示精神，广东省职业技能鉴定指导中心与香港职业训练局紧密合作，共同提出利用省职业技能鉴定中心南海基地建设香港知专设计学院广东学院的建议。汪洋书记对此批示“将来可形成一个面向全国的培训产业”；肖志恒副省长要求学院建设要“高起点定位、高规格设计、高标准建设、高水平管理、培养高精尖人才”。省委、省政府高度重视，将学院建设列入了《2009年广东省人民政府工作要点》，也纳入了2010年4月7日粤港双方政府签署的《粤港合作框架协议》。根据广东省职业技能鉴定指导中心与香港职训局签订的《粤港共建香港知专设计学院广东工业设计培训学院合作协议书》，明确用3年左右的时间，将学院建成集工业设计职业研发、培训认证、创意实验、成果转化、创业孵化、展览交流六大功能于一体的国内首家具有国际先进水平的工业设计综合培训学院和培训产业基地，培养掌握工业设计高级职业能力和外语沟通能力，获取国家职业资格证书、香港地区认证以及国际权威认证“一试三证”的国际通用高端工业设计人才，同时提供工业设计人员终身职业能力提升服务。

## （二）粤港职业教育合作的作用和意义

在“十一五”规划、《粤港合作框架协议》思想指导下，粤港职业教育合作近年来取得了不俗的成绩，不论是对于香港还是广东，大力推进职业教育合作都是一项双赢的举措。粤港职业教育合作的意义主

要体现在以下几点：

1、推进广东省职业教育由“职教大省”向“职教强省”迈进。

“十一五”期间，广东省制定了职业教育三步走发展战略：第一步是着重规模发展，第二步是促进规模内涵协调发展，第三步是实现教育现代化。目前，广东已经走完了“三步走”的第一步，成为名副其实的“职教大省”。但是，要想实现“职教强省”的目标还需要大力加强职业教育的软件设施建设。香港拥有先进、成熟的职业教育体系，拥有雄厚的职业教育师资力量和国际通行的职业资格认证体系，尤其是被称之为“证书—高级证书—文凭—高级文凭—学士—硕士—博士”的“七级阶梯”体系，打通了职业教育、技能鉴定与高等教育的通道。倘若广东能够充分借鉴香港职业教育的经验，利用香港职业教育的优势，开展在资格证书通行、两地职业教育学历文凭互认、课程设置、师资交流方面的合作，必能朝实现“职教强省”的方向更进一步。

此外，香港拥有充分考虑市场动向的职业教育设置体系，若广东省职业教育能借鉴香港职业教育方面的经验，培养真正适应市场需求的高技能人才，就能大大解决目前珠三角企业普遍存在的结构性失业、民工荒等问题。

2、促进香港职业教育产业拓宽市场、树立品牌。

香港具有发达的第三产业职业教育，例如香港在模具制造、工业工程、数字管理、玩具设计、智能家居和楼宇自动化的职业培训方面都具有比较优势。但是，香港的职业教育发展必然由于本地市场狭小而受到制约，由此造成职业教育资源的闲置和浪费；另一方面，广东



的职业教育经验尚缺、不算发达，需要汲取各种力量大力发展职业教育。在这种情况下，香港成熟的职业教育产业通过加强与广东的合作，能够很快地打入内地市场，树立香港职教产业的牌子，实现香港职业教育产业向广东的转移，增加港人在内地的就业机会。此外，通过与广东职业教育机构的紧密合作，完善人力资源市场信息共享机制，可以充分了解内地市场对于人才及产品的需求动向，如今的内地日益成为香港的重要市场，因此粤港职业教育也就为香港相关产业的发展指明了方向。

### 3、促进广东职教与国际接轨以及粤港劳动力市场的一体化。

香港职业教育遵循国际通行的职业资格认证标准，世界多国都接受香港颁发的职业资格证书和文凭。因此，通过粤港合作，广东省的职业教育体系可以逐步实现与国际接轨，并建立起粤港一体化的劳动力市场。例如目前粤港职业教育合作的一个重要项目——“一试三证”，即一次考试可获国家职业资格证书、香港地区认证及国际权威认证等“三证”的人力资源评价互认模式。倘若该认证模式成行，必将对广东将来的职业教育及技术人才的培养交流产生巨大的推动作用。可以说，香港是广东职业教育国际化最好的对接平台。另一方面，目前港澳居民可以到广东省参加的专业资格考试共45项，自2004年广东省在港澳推行职业资格鉴定证书以来，总计有7900人参加了香港专业测试，6000多人取得证书。因此，通过粤港职业教育领域的合作，不但内地的技术人才可以“走出去”，港人也可以“引进来”，增加港人在内地和珠三角的就业机会，这对于粤港双方来说，不失为一个双赢的

合作。

### 三、粤港职业教育合作案例分析

近年来，粤港合作日益密切，合作范围深入到工业、商业，教育等各个方面，其中在职业教育合作方面，《粤港合作框架协议》指出，粤港两地将加强职业教育培训合作，支持广东高等职业技术学院、中等职业技术学校等与香港有关组织、企业和机构合作，建立职业技能实习实训基地。本部分就以广东省人力资源社会保障厅与香港职业训练局共建的广东工业设计培训学院（香港知专设计学院合作院校），以及两岸四地世界潮流发型化妆竞技大赛为例，介绍粤港合作的进展情况。

#### 案例一 广东工业设计培训学院

（与香港知专设计学院合作院校）

##### 1、建院历程——不断探索 与时俱进

- 2004年5月 广东省职业技能鉴定中心南海基地立项。
- 2007年10月 成立广东省职业技能鉴定中心南海基地。
- 2008年10月 中共中央政治局委员、广东省委书记汪洋批示，粤港共建广东工业设计培训学院（香港知专设计学院合作院校）。
- 2009年1月 学院建设列入广东省政府重点工作。
- 2009年2月—2010年10月 广东省委常委、肖志恒副省长先后4次亲临学院视察。

- 2009 年 3 月 学院建设列入省府与人力资源和社会保障部签署的《共同推进珠江三角洲地区改革发展规划纲要实施加快推进广东省人力资源和社会保障事业科学发展备忘录》。
- 2009 年 6 月 粤港合作双方正式签订共建学院合作协议。
- 2009 年 8 月 学院建设纳入第十二次粤港联席会议。
- 2010 年 4 月 学院建设列入《粤港合作框架协议》。
- 2010 年 7 月 学院建设列入《珠江三角洲基本公共服务一体化规划 ( 2009-2020 年 ) 》。
- 2010 年 11 月 广东工业设计培训学院( 香港知专设计学院合作院校 ) 和广东省职业技能鉴定中心南海基地挂牌暨开学典礼。

## 2、建院背景——粤港共建 业界倾助

广东工业设计培训学院 ( 香港知专设计学院合作院校 ) 由广东省人力资源社会保障厅与香港职业训练局共建 , 列入粤港政府合作重点项目。凭借粤港政府的扶持、广东在全国领先的工业设计产业优势和庞大的制造业需求体系 , 借助香港国际交流平台 , 广东工业设计培训学院立志成为中国设计时代设计教育的领跑者 , 成为中国高端实战型工业设计人才和世界级设计大师的摇篮 !

学院与中国及广东工业设计协会、国家中英职业资格证书合作办公室、香港职业训练局、香港商业工程学会、中科院广东分院、国内和国际各知名设计学院和企业建立了紧密的合作关系 ; 与 100 多家国内和港台知名设计企业 ( 机构 ) 共同成立“校企合作理事会”, 校企共同促进学员就业创业和设计成果转化 ; 聘请清华大学美术学院责任

教授、博士生导师，中国工业设计协会副理事长兼学术和交流委员会主任柳冠中教授任学院名誉院长和学术委员会主任，聘请国内和国际知名设计专家组成顾问委员会，师资团队全部具有丰富的设计实战经验和教学经验，众多国内和香港知名工业设计专家、知名设计企业老总、设计总监全程参与学院筹建工作，采用国际先进的“workshop”教学方法，配备先进的教学设施，确保培养出高端实战型工业设计人才。

### 3、学院定位——世界一流 引领时代

学院借鉴国际领先的工业设计学院的先进经验，“借政府平台、凝业界精华、创中国之最”，按照高起点定位、高规格设计、高标准建设、高水平管理、培养高精尖设计人才的目标，确立了“工业设计职业研发、培训认证、创意实验、成果转化、创业孵化和展览交流”六大功能，致力将学院建成具有世界先进水平的国际化、专业化、综合性工业设计培训产业基地，培养达到国际工业设计师职业标准，获取国家工业设计师职业资格、香港地区职业认证和国际职业认证的国际通用设计人才，以专业化的工业设计实战训练，加速中国工业设计人才职业化和国际化。

### 4、教学目标——培养人才 助推发展

广东工业设计培训学院已经成为落实《粤港合作框架协议》和广东省政府与国家人力资源社会保障部签订的实施珠三角规划纲要《备忘录》的第一个建成运作的粤港合作重点项目，是目前国内首个与国际全方位接轨的专业化、高端综合性工业设计培训产业基地。广东省

人力资源社会保障厅将按照广东省委、省政府的部署 , 继续加强领导 , 力争用 3 年左右时间把学院建成国内领先、国际知名的专业化、综合性高端工业设计培训产业基地 , 加快培养适应广东省产业发展需要的国际一流工业设计人才 , 创造和转化一大批高端、实用的创新设计成果 , 切实为广东省建立现代产业体系和转变经济发展方式作出贡献 , 助推“广东制造”向“广东创造”转型做出重要贡献。

### 5、与港合作——粤出“硬件” 港助“软件”

由于我国职业教育存在很多弊端 , 尤其职业教育体系方面的不足 , 导致职校学生在日常的学习中更为注重知识的学习 , 而缺少技能、态度和应用的加强 , 在实际的工作中显得专业素质和心理素质的欠缺。而香港有着一套更为成熟的职业教育体系 , 在机构设置、教育理念 , 教师素质和专业课教材方面有着不同于内地职业教育的优势。具体可体现如下方面 :

#### (1) 香港职业教育的机构设置较内地更适合职业教育。

香港职业教育的组织和实施由职业训练局来完成 , 职业教育效果的考核评价由理事会来完成 , 职业教育专业开设、招生规模、市场需求等等一系列调研都由政府和理事会共同完成。其中 , 理事会对香港职业教育起着至关重要的作用。理事会成员由工商界及服务行业领袖、教育界人士、雇员代表、政府官员、职业训练局执行干事组成 , 下设会计业、汽车业、银行及金融业等 21 个专业训练委员会和 5 个一般委员会。这些委员会主要是为职业教育提供技术支持、提供训练场所、提供考核评价标准 , 是香港职业教育坚强的后盾。

## (2) 香港职业教育的理念更有利于学生的全面发展。

香港职业教育专业课程开发的元素由“知识”、“技能”、“态度”、“应用”四者组成。前两者，内地都有，而且“知识”的比重占得极大，其余三项所占的比重很小。他们认为四者的地位基本相同，比重基本相近。他们在教育过程中不会像我们一样只是关注知识和技能的传授，同时会教育学生做人的道理。他们的做法是将许多知识和技能融于活动之中，让学生在活动中学习知识和技能，在活动中进行沟通和交流，在活动中学会协作，在活动中找到自信，在活动中找到乐趣，在活动中逐渐成长。这样教育出来的学生不仅能胜任工作，而且能很好的适应社会。

## (3) 香港从事职业教育的教师素质较高。

这个群体的素质高主要体现在职业能力和职业道德两个方面。首先，他们的职业水平是毋庸置疑的。凡从事职业教育的教师都来自于企业，都有在企业从事本行业 5~10 年的从业经历，并且他们都是本行业的精英。他们成为职业教师之后，并不会完全脱离行业而专门从事教育，而是时刻与行业保持着紧密的联系。他们会经常到行业和企业中去从事相关工作或者经常和企业合作开发新技术和新产品，从而使自己的知识和技术始终处于行业的最前沿。因此，他们教给学生的知识和技能都是实用的、先进的，而不是空洞的、落后的。其次，他们的职业道德也是非常值得称道的。他们的日常工作时间和内地一样，也是八小时工作制，但是，他们很多人的平均工作时间每天都会超过十个小时。他们努力工作并不是怕失业，也不是怕被领导批评，

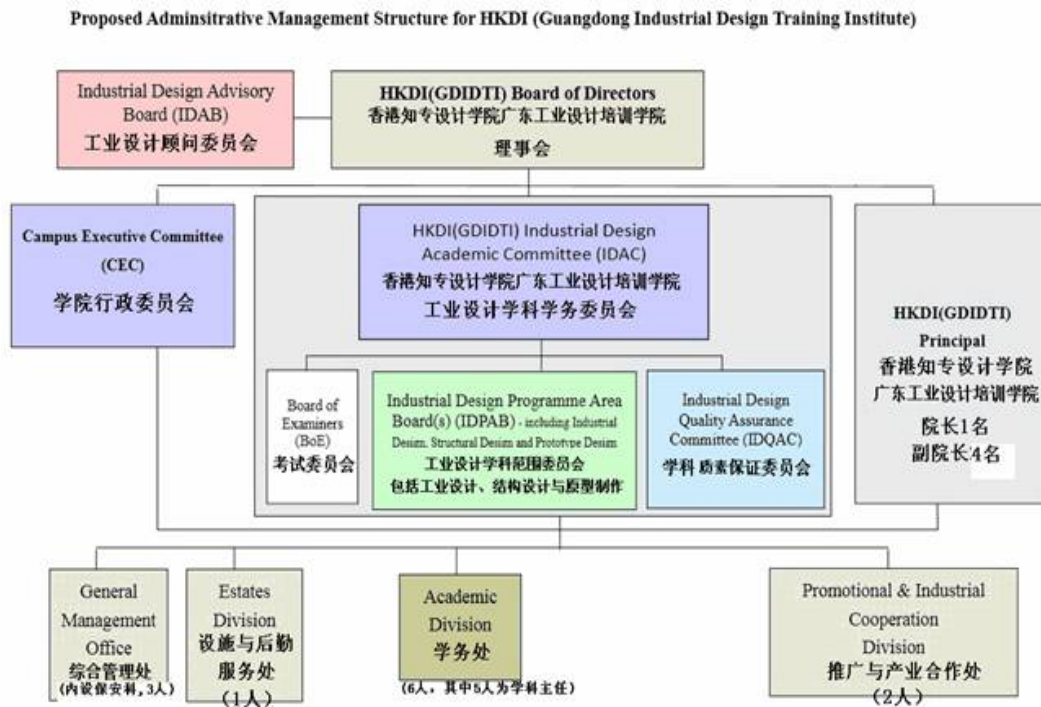
更不是怕扣发工资和奖金。在香港，每学期职业训练局的领导都要对每位教师进行考核评价，考核评价的目的不是找出最差的教师进行批评、教育、扣钱、警告、辞退……而是通过考核评价，找出存在的不足，提出建设性意见，促使其改进和提高……总之，考核评价的惟一目的就是提高工作的效率和效果。

#### (4) 香港职业教育的专业课程教材有利于学生的主动学习。

香港的职业教育教材，不像内地一本大册子，从开学上课到期末考试都是它。他们的教材是，每次课发几张纸，老师讲授的、学生练习的、老师评价的都在上面，期末装订起来，就成了集教材、练习册、评价记录为一体的学生资料。香港职业教育的教材不是仅供人们参观的花园，而是可供学生耕作的试验田。学生在上课的时候就可以进行一些练习，在练习的过程中就会对知识进行必要的巩固，遇到不会做的就会及时的查阅资料或向同学和老师求助。在课外练习时，主要是训练学生应用知识和能力解决实际问题的能力。这时学生就会大量的查阅资料，寻求合作，充分发掘知识背后的理论，充分发挥自己的创新能力最终解决问题。这样，学生时时都参与了学习，时时都在应用知识和技能，时时都可以看到自己的成果，时时都有创新的机会。

由于香港职业教育体系有以上优势，同时香港在资金投入方面较为谨慎，有着繁琐的程序，暂无资金方面的合作，香港就更多的是在教育管理、课程设计、国际规范国际化水平、教学质量的保障等软件方面的投入，全面引入香港知专设计学院先进的管理模式，建立与国际完全接轨的管理体系，实行教学管理素质保障，确保教学质量，使

学院的教学和管理真正实现国际化。学院管理架构如下图：



从上述管理架构可以看出，该学院理事会中有来自香港知专设计学院的高层管理人员，制定学院的发展规划、管理体系、课程设置等事宜，使学院管理和教学内容能与国际接轨。

粤港合作要各供所长，广东省更多是在土地，资金，教师,生源以及劳动力需求市场等硬件方面的投入,在此方面也体现出粤港合作性,如学院教师全部聘请业界精英，其中专职教师均具有工业设计实战经验，并经过香港职业训练局专门培训；兼职教师由国内外知名工业设计专家、工程与科技专家、知名设计企业高级设计师组成,其中有一名客座教授来自香港。一方软件，一方硬件，二者结合，使学院无论在教学设施还是在教学体系上都能有更好的保证。

## 6、办学优势——国际平台 专业办学 终身服务

学院按照“学生为本”和“国际化教学”的理念，全面引入香港和国际



先进的教学模式、课程体系和管理经验，建立了“以职业为导向、以能力为核心、以服务为宗旨”的全新教学和管理体系，具备 6 大优势和特色：

(1) 国内独有的职业导向工业设计课程。

作为中国和世界重要的制造业中心，近年来广东一直在努力推动转型升级，意欲转型为创新中心。工业设计被业内人士誉为通往自主创新的桥梁。开展工业设计专业人才职业评价，是由省委书记汪洋亲自倡导实施的一项人才工作重要举措，旨在汇聚创新型人才，为推动创新型广东建设提供坚实的人才保障。

2010 年上半年，人力资源和社会保障部批复同意广东省先行先试，在全国率先开展工业设计职业资格制度试点工作。广东省人力资源和社会保障厅、广东省经济和信息化委员会等部门按照广东省人力资源和社会保障部的要求，在广东特别是珠三角开展调研，结合广东和珠三角产业和企业发展的实际，精心起草和多方征求意见，数易其稿，制定出台了《广东省工业设计职业资格制度(专业技术人员)试点工作暂行办法》。其中本次调研采用美国职业标准调查方法，调查了广东主要是珠三角 35 家工业设计企业(机构)和 2064 名在职工业设计人员，访问 66 位优秀工业设计师，每人用一个半小时细谈其个人职业成长的经验教训，然后对照美国、欧盟、日本、韩国等国的工业设计师职业标准，制定了我国首个工业设计师职业标准(含高级工业设计师、工业设计师和助理工业设计师三个等级)，理清了工业设计师的职业能力构成和职业发展路径。按此标准，工业设计师必

须具备三层能力：设计专业知识和技能、工程与科技知识和技能、自我发展能力。

根据职业标准，开发了目前国内独有的、与职业标准完全对接、旨在培养完整职业能力、以实操运用能力为核心的全新课程体系，并细化为“六大能力模块”，涵盖工业设计师必须具备的 99 个知识点和 95 个技能点。学员入学后将由学院专职职业规划专家进行能力评估，并根据个人需要提出“补足”或“强化”某个模块能力的学习计划，使学习有的放矢，快速见效。

### (2) 突出应用的系统能力训练。

创造性地提出，创新设计能力的形成，要经历“知”、“会”、“用”、“创”四个阶段。学院不对“知（指知晓工业设计专业理论知识）”进行训练，直接进入“会（会发现、分析问题和制定问题解决方案和设计方案）”“用（自己动手实施、检验和完善设计方案）”“创（创新设计方案和方法）”三个阶段进行强化训练，确保学员掌握实际应用能力和自我发展能力。

### (3) 工作实景的实战训练。

学院搭建了工业设计职业实景，投入 1.3 亿元配备系统、先进的工业设计实训设施和设计软件，搭建创意设计、模型制作、计算机辅助设计、色彩、材料、机械结构、用户分析、交互设计、数字化自动控制、反求、人机工学、产品测试和职业能力测试等 13 个实训实验室和 1 个数控生产实训区，同时将配套建设科技信息中心、常规图书馆和设计材料图书馆，确保学员掌握使用目前最先进、最系统的工业

设计生产设备、工具、软件和材料，接受最新科技产品资讯，激发无限创意。

学院引入“workshop——实战工作坊”式的互动培训方法。学员都将以设计师身份，以实际设计项目为导向，接受系统的、实战型的学习和工作实景训练，并通过在知名设计企业实习，使每个学员得到三层能力的强化训练，确保每个学员毕业时“脱胎换骨”，以完整的知识结构、超强的实操能力、扎实的科技转化能力和宝贵的自我发展能力，开拓全新的职业生涯。

#### (4) 精英师资团队。

学院教师全部聘请业界精英，其中专职教师均具有工业设计5-8年以上的企业设计经验，并经过香港职业训练局、香港商业工程学会、英国剑桥大学 CIE“培训与管理”认证中心和中科院广州分院，按国际教师职业标准的专门培训和资质认证，获取国际教师资格证书，持证上岗；兼职教师由国内外知名工业设计专家、工程与科技专家、知名设计企业高级设计师、职业素质评估和训练专家等组成。确保每门课都由该领域权威实战专家领军授课，实现“课课精、门门强”。

#### (5) “一试三证”的国际资格认证模式。

学员经过培训后，通过一次考核（包括理论、实操技能、设计项目综合评审），成绩合格的，可同时获取以下职业资格证书，成为国际通用的设计人才：

##### ① 国家工业设计师职业资格证书<sup>3</sup>；

---

3、广东为人力资源和社会保障部唯一指定开展工业设计职业资格认证试点的省份。

②香港职业训练局颁发的设计专业证书；

③剑桥大学 CIE 职业/专业中国认证中心颁发的《工业设计师职业培训证书》；

④高端设计人员还可获剑桥大学国际考试委员会 CIE 颁发的、全球 179 个国家认可的《商务/管理之职业领导人战略管理》(高级专业级)国际职业资格证书。

(6) 持续的职业生涯发展服务。

学院为每位学员建立“终身校友档案”，依托受广东省经济和信息化委员会委托开发的国内首个“工业设计人力资源开发评价公共服务平台”，为学员提供终身职业生涯发展服务，包括：

①通过学院搭建的业界和国际交流网络平台，建立广泛互补多赢的人脉关系，促进交流与合作。

②为学员提供就业、技术支持、成果转化、创业培训和孵化、项目合作等服务。

③最新工业设计职业、产业和科技咨询服务。

④职业发展咨询和能力持续提升服务。

⑤长期使用学院公共信息资源、有偿使用各种实训试验实施设备。

7、收费标准——透明公开 客观公正

(1) 高级工业设计师国际资格研修班：

学费：18000 元 (包含：培训费、教辅费和基本材料费，超过基本标准的材料费自理)。

考证费：国家职业资格鉴定和国际证书认证费用按规定和实际费用收取，其中国家职业资格鉴定费用为 700 元。

住宿费：学生宿舍统一食宿，费用另计；食宿可自理。

( 2 ) 工业设计师考证训练班 ( 在职班 ) :

学费：10000 元人民币 ( 包含：培训费、教辅费和实习基本材料费，超过基础标准的材料费自理 )。

考证费：国家职业资格鉴定费用按省物价局规定另行收取，其中国家职业资格鉴定费用为 600 元人民币。

住宿费：学生宿舍统一食宿，费用另计；食宿可自理。

( 3 ) 助理工业设计师考证训练班(在职班)：

学费：6000 元人民币 ( 包含：培训费、教辅费和实习基本材料费，超过基础标准的材料费自理 )

考证费：国家职业资格鉴定费用按省物价局规定另行收取，其中国家职业资格鉴定费用为 380 元人民币。

住宿费：学生宿舍统一食宿，费用另计；食宿可自理。

( 4 ) 毕业设计实践与考证训练班(全日制高等及职业院校工业设计专业毕业生实习考证班)：

学费：5000 元人民币 ( 包含：培训费、教辅费和实习基本材料费，超过基础标准的材料费自理 )。

考证费：国家职业资格鉴定费用按省物价局规定另行收取，其中国家职业资格鉴定费用为 380 元人民币。

住宿费：学生宿舍统一食宿，费用另计；食宿可自理。

( 5 ) 工业设计职业能力强化训练班(在校生班) :

学费 : 3800 元人民币 ( 包含 : 培训费、教辅费和实习基本材料费 , 超过基础标准的材料费自理 )。

考证费 : 国家职业资格鉴定费用按省物价局规定另行收取 , 其中国家职业资格鉴定费用为 380 元人民币。

住宿费 : 学生宿舍统一食宿 , 费用另计 ; 食宿可自理。

( 6 ) 现代装备设计与制作班(在职班) :

学费 : 6000 元人民币 ( 包含 : 培训费、教辅费和实习基本材料费 , 超过基础标准的材料费自理 )。

考证费 : 国家职业资格鉴定费用按省物价局规定另行收取 , 其中国家职业资格鉴定费用为 380 元人民币。材料费自理。

住宿费 : 学生宿舍统一食宿 , 费用另计 ; 食宿可自理。

广东工业设计培训学院(香港知专设计学院合作院校)首期培训班已于 2010 年 10 月 28 日正式开班 , 学院专家参谋、客座教授——世界闻名的产业设计巨匠高登·布鲁斯先生专门从美国赶来学院举办了学术讲演及为期两天的工作坊 , 为首期 210 名学员授课 , 美国耶鲁大学闻名平面设计巨匠希拉湖布雷特维尔也应邀作了学术讲演。香港职业练习局及省内外多家设计企业、院校专家出席了学术讲演会。学院首期 210 名学员来自省内外著名设计、制造企业 , 以及华南理工大学、广东产业大学、广州大学、番禺职业技术学院等高校在校学生。首批学员将接受 3 个月的系统能力练习和工作实景实战练习 , 考试合格后可获得“三证”, 即产业设计国家职业资格证书、香港专业证

书和英国剑桥大学国际证书。2011年9月将以高中毕业生为对象，招收第一批三年制学员，2012年学院长短期招生达到3000人/年的规模，形成一个面向全国的培训产业基地。

此次合作粤港双方受益良多，不仅使资格认证互认互通，推动内地设计人才国际化，而且使香港专业的设计水准和先进管理模式得到传播，提高了内地设计人员的专业素养，同时进一步推动了大陆职业教育的办学水平和管理技能。

值得注意的是广东工业设计培训学院与设立在顺德的广东工业设计城合称“双子星”，良好互动，推动广东省工业设计和产业升级。广东工业设计城是以工业设计产业为核心，整合工业设计产业链的上下游，并为其提供高端增值服务的现代服务业聚集区，已入驻来自北京、深圳、成都、香港、广州、意大利、德国、日本、韩国、顺德等地50余家工业设计公司及设计大师，入园设计师超过500人。广东工业设计城采取政府扶持、企业主导、市场化运营的方式，立足于顺德乃至全省家电、家具、机械、服装、模具等支柱产业，为其提供工业设计服务。广东工业设计城的发展，初步形成了顺德工业设计高端化、专业化、国际化的产业集群，积淀了丰富的工业设计产业资源。广东工业设计培训学院主要致力于培养高精尖设计人才，而广东工业设计城则是产业聚集地，二者互相促进，优化产业的价值链，为广东乃至全国经济发展方式的转变提供契机。新产业带动新人群，新人群带动新城市，促进镇域的“二次城市化”进程。

粤港唇齿相依、血脉相连，经济社会文化各有特色、互补性强，

粤港两地不仅限于在职业教育方面的合作，在高等教育方面也可借鉴职业教育合作的经验，优势互补，提高高等教育发展水平。国务院发布的《珠江三角洲地区改革发展规划纲要 2008-2020》中明确提出，支持港澳名牌高校在珠三角合办高等教育机构，放宽与境外机构合作办学权限。到 2020 年，重点引进 3~5 所知名大学到珠三角合作举办高等教育机构。《纲要》的新规定，一定程度上扫清了香港教育机构进入内地的诸多屏障，可谓是国家层面的“破冰”。此举将全面推动珠三角都市圈打造“粤港澳教育紧密合作区”，将粤港澳教育资源整合从利用三地教育资源为三地经济发展服务的层面，上升到三地联合起来形成更大优势，通过教育优势互补形成更大功能，从而使珠三角都市圈成为名副其实的国际教育枢纽和人才培养基地。

## 案例二 两岸四地世界潮流发型化妆竞技大赛

享有“两岸四地美业第一赛”美誉的“两岸四地世界潮流发型化妆竞技大赛”是由香港理发化妆业职工总会、澳门发型美容从业员协会、台北市女子烫发业职业工会和广州市美容美发化妆工会联合会(内地代表)发起和组办的一年一次国际性的技艺比赛和交流活动。以国家美容、美发职业技能鉴定标准作为竞赛标准，每年来自海峡两岸和香港、澳门的数百名业界人士同台竞逐 10 个左右的项目，包括：化妆项目方面有新娘创意化妆组、晚宴化妆组、民族化妆设计组、梦幻化妆组等项目；发型项目方面有男、女子剪吹组、女士宴会发型组等项目。经过严格的评分，每个组别分别评出冠亚季军和创意奖奖项以及



全场总冠军一名。该比赛由中华人民共和国广东省劳动和社会保障厅职业技能鉴定指导中心应允协办，参赛者若在比赛中获得 60 分或以上，并自费参加理论考试合格，可得高级技师资格(三级)；每项目得分最高的首 5 名参赛者，并自费参加理论考试及论文答辩合格，可得技师资格(二级)。该大赛由香港商报(香港)、澳门日报(澳门)、东森电视台(台湾)、广东电视台、广州电视台、南方电视台、广州日报、羊城晚报、南方都市报，以及《经典美发》专业美发杂志、专业美发网站全程、广泛报道，倾力打造美业史上特大规模、特大影响的权威赛事。历届大赛，两岸四地政界大力支持，工会、协会鼎力相助；专才荟萃，竞领风骚；领导潮流，共创辉煌。其间，过程精彩纷呈，作品创新迭出，场面火爆不断，气势雄厚恢弘。

来自香港、澳门、大陆及台湾等两岸四地的发型化妆界精英，齐聚参与“两岸四地世界潮流发型化妆竞技大赛”，就世界潮流美容理发技术进行切磋，提高技艺。弘扬中华文化艺术，推动业界创出更优素质人才，吸收国际先进发型化妆技术，以创出具中华民族特色、蕴含着东方美的发型化妆艺术。同时团结两岸四地及发型化妆业界的的朋友，透过比赛及交流，让从业员展现潜能，共研提升，为同业迈向国际潮流作出贡献，亦为两岸四地的合作提供更广阔的空间。

在职业教育中还有很多其他类型的技能大赛比如乘务大赛、数控大赛、厨艺大赛，模特大赛等，都与两岸四地世界潮流发型化妆竞技大赛类似，对实战技能的交流、锻炼和提高具有重要的启事作用，同时这些大赛为推动两岸职业教育发展具有重要意义。主要体现在以下

几个方面:

1、通过大赛交流学习，提高技能。众多职业院校的老师学员组队参与大赛，同台献技、相互交流、相互学习，促进了技能的共享与创新，提升了学员素质与教师水平，为职业教育的发展奠定了深厚的基础。

2、技能大赛有利于树立正确的职业教育发展观，准确把握培养目标。通过技能大赛能充分的了解社会对各种人才的需求，坚持面向市场、面向岗位以就业为导向的办学方向。在课程体系构建上变纵向为横向，即把纵向的按学科分门类的课程变为横向的以岗位能力为前提，按照劳动过程需要而将各种课程重新组织成综合化课程。

3、技能大赛有利于现代职业教育理念的更新。通过大赛，强化职业院校学生职业技能训练，加大专业教学中实践教学比重，突出职业能力的培养，实现理论与实践教学的一体化，贴近生产实际和企业要求，体现“做中学、做中教”的职业教育教学特色。

4、技能大赛为职业院校学生提供了广阔的就业平台。技能大赛具有较高的社会开放度和企业参与度，为职业院校学生提供展示本领、切磋技艺的平台，加强与用人单位之间的交流与合作，使企业能够了解人才、发掘人才，选拔和先期使用好职业院校技能人才，从而进一步推动职业院校毕业生的就业工作。同时为在大赛中获得良好成绩的学员在一定条件下颁发相应的职业技能资格证书，有利于国家职业资格鉴定标准的推广以及港澳台同胞来内地就业。

5、技能大赛将有利的推动院校校外实训基地的建设。技能大赛

进一步推动职业院校实训基地建设，培育一部分有特色的实训基地。通过技能大赛，推动学校积极寻求行业、企业持续有效的技术、设备和资金支持，促进办学模式创新，增强办学活力，努力使学校形成“依托行业、校企合作、工学结合、优势互补、资源共享、互利共赢”的长效机制。通过技能大赛，遴选一批基础建设能力强、教学水平高的综合性职业教育实训基地，充分利用企业的设备优势资金优势、人才优势和技术优势，把实训和基地紧密结合，相互补充和支持。

6、技能大赛还会有利的推动两岸职业教育的合作。本次大赛是代表两岸四地行业最高水平的盛大赛事，具有强大的影响力，是该行业所属两岸相关政府部门沟通以及职业院校交流的重要桥梁，对推动两岸职业教育合作具有重要意义。

我国的高等教育中大部分学生缺乏动手实践的能力，教育与实践相分离，教产脱节，企业不能找到所需要的人才，学生毕业等于失业，面对这种情况，高校可以和企业合作，举办各种比赛，学校不仅能和企业沟通交流，调整课程设计，使学生能学到对以后谋生真正有用的知识，而且对提高学生动手动脑的能力，提高自己的实践技能，大有裨益。同时各种大赛也可以在同行业的企业之间展开，比如银行业可以举行银行业技能大赛。这种大赛对各企业员工加强交流，提高职业技能具有重要意义。

#### **四、加强粤港两地职业教育合作的建议**

##### **(一) 在合作过程中注重粤港之间的优势互补**

加强职业教育体系的建设,有两方面的工作:一是硬件设施建设,二是软件设施建设。近年来广东省政府对职业教育发展的重视不断加强,资金投入力度也不断加大。可以说,职业教育的硬件设施问题,靠政府财政支持及社会多元化办学是可以解决的。因此,我们应该将粤港合作的重点放在软件设施建设上。

另一方面,在粤港职业教育合作的过程中,香港方面在需要投入资金的合作中显得较为慎重,对资金投入的审批手续也较为繁杂;而对于软性资源方面的投资,如培训体系、课程设置、师资交流等方面的合作,香港则更愿意参与合作。但是内地政府界定合作规模的标准一般是资金投入规模,倘若继续以资金定标准,必然阻碍粤港合作的推进。因此,在粤港职业教育合作的初期阶段,政府相关部门更应该找准双方合作的突破口,采用其他标准界定合作双方投入比例,开拓多样化的合作模式,侧重利用香港提供的软性资源投资,在粤港职业教育认证体系一体化、建设规范的职业教育体制和课程、提升广东省职业教育质量和国际化水平方面下功夫,而降低对香港方面资金投入的要求,扫除粤港职业教育合作的障碍,更好地促进合作的进行和深入。

## (二) 拓宽合作范围,实现合作形式的多元化

粤港职业教育合作开展时间还很短,初期阶段主要是广东省政府与香港主管职业教育的政府机构主导的合作,主要是政府层面的合作,粤港合作还不够深入、广泛。在接下来进一步的合作中,政府部门要注重引导粤港之间的民间合作、校企合作,提高合作的深度、广

度。

首先，拓展与香港民办职业培训机构的合作，吸收更多的办学资金和其他办学资源。由于民办职业教育大多是市场化的产物，与公办职业院校相比更注重与市场的接轨。因此通过拓宽合作对象的范围，能够更好地促进广东职业教育的发展，更好地为经济建设和企业转型服务。

其次，职业教育的合作不应该仅仅局限于粤港双方职业院校之间的合作，政府还应引导职业院校和在粤港资企业开展合作。广东省在职业教育发展中面临的一个重要问题就是课程设置与企业实际需要不能很好对接，而在粤港资企业众多，通过开展校企合作，在粤港资企业为学校提供职业技能实习实训基地，建设一批具有真实生产环境的“校中厂”或“厂中校”，能够优化职业技能培训的资源配置，提供贴近企业需求的专业课程和人才培养项目，实现校企之间的无缝对接。对于参加共建实训生产中心的企业，享受各项人力资源社会保障优惠政策和国家规定的有关校企合作优惠政策，可有效促进粤港之间的校企合作。

### （三）政府应加强对粤港职业教育合作的政策性支持

首先，政府应制定旨在鼓励香港职业教育与培训机构与内地院校和企业合作的政府政策，例如对粤港合作的职业教育项目提供办学场地的优惠政策、简化粤港合作办学的审批手续、承认香港职业鉴定证书在内地的效力等。

其次，政府相关部门应重视在合作过程中出现的问题。例如由于

内地职业教育院校的教师工资不高，粤港两地职业教育教师工资水平尚存在较大差异，难以引进香港的职业教师。如果要引进的香港职训教师，内地的政府和校方需要在考虑粤港两地价格水平、工资标准等因素的情况下，支付合理的工资报酬。从现在的情况看来，倘若政府财政在这方面不予以支持，仅仅靠学校自身的投入和对学生的收费，难以维系师资方面的交流与合作。因此，内地的各级政府应积极完善财政体制下的技工教育投入稳定增长机制，完善技工学校建设专项资金管理办法，充分发挥其促进现代技工教育体系建设的作用。鼓励企事业单位、社会团体和个人等捐资助奖学金，经税务部门批准，准予在缴纳企业所得税和个人所得税前全额扣除。进一步扩大失业保险基金用于促进就业的范围，支持技工学校高技能人才公共实训基地建设。

总之，粤港两地在职业教育方面互补优势明显，内地就业市场需求很多，合作大有可为。只要不断地总结经验，发挥政府、企业和民间的积极性，有效的结合粤港两地的优势，就一定能为区域经济发展和产业升级做出重要贡献。