

独一无二的艺术价值。个性与共性也不是绝对矛盾的,小尺度上的个性如果具有内部联系的逻辑关系便可实现大尺度上的共性。如社区尺度上公共艺术品在个性不被抹杀的情况下,也很好串连成了城市的共性。关键在于如何使用好具有文化内涵的共同设计语言,并将其与基本的艺术法则相结合来统一城市的文化认同,创造城市空间的共性。传承并不等于为了延续传统而一成不变。具有创新性的传承能够实现历史与革新的统一,从而让现实成为历史的一部分,给未来留下可以继承的财富与持续创新的空间。

### 3.2 政策的中心作用

当然,仅有包容的城市价值观是远远不够的,它好比一艘巨轮,仅有船身而没有船头,而能够充当这个船头的非政策莫属。城市规划作为公共空间等资源的配置手段,在很大程度上是公共政策的制定与实施。政策在城市空间塑造和城市整体面貌形成中的核心作用不容小觑。但政策需要随形势而动,而不是妄图驾驭于形势之上。事实证明,任何一成不变的城市政策,很快就会过时。规划不应仅仅描绘城市的未来图景,而更应注重城市的建设过程;规划不应仅仅考虑物质空间的变化,而更应注重管理性与政策性的指导,为经济和社会变革做出明确的选择;规划不应仅仅是精英的决策,而应充分考虑市民的意见,积极推动其可参与性。简言之,规划要以实现可持续性、高效性、公平性为主要目标。

以包容的城市价值观作基础,明确、高效、又具有可行性、预见性和科学性的政策作指导和动力,城市才有可能调和包括自然与人工、个性与共性、传承与创新在内的众多复杂矛盾,实现和谐统一的城市面貌,最终迈向诗意栖居的理想城市。

致谢:本文在写作过程中得到了北京大学景观设计学研究院李迪华老师、张莹同学,加泰罗尼亚理工大学建筑学院吴焕同学的帮助,特此致谢

### 参考文献:

- [1] McNeill. Urban Change and the European Left: Tales from the New Barcelona [D]. London: Routledge, 1999.
- [2] Oriol Bohigas. Ten points for an urban methodology [A]. Tim Marshall. Transforming Barcelona [C]. New York: Routledge, 2004. 91-96.
- [3] 李超. 巴塞罗那的城市文化与城市空间发展策略初探 [J]. 国外城市规划, 2004, Vol.19 (04):67-71.
- [4] 张之扬. 巴塞罗那:没有宣言的完美城市 [J]. 安家, 2007, (11):194-197.
- [5] 正一郎. 巴塞罗那的环境艺术 [M]. 大连:大连理工大学出版社, 2002.
- [6] Oriol Clos. The Transformation of Poblenou: the new 22@ District [A]. Tim Marshall. Transforming Barcelona [C]. New York: Routledge, 2004. 27-46.
- [7] Oriol Nello. Urban dynamics, Public Policies and Governance in the Metropolitan Region of Barcelona [A]. Tim Marshall. Transforming Barcelona [C]. New York: Routledge, 2004. 27-46.
- [8] 黄学锋. 魅力四射的巴塞罗那 [J]. 华人时刊, 2002, (05):33.

## 多尺度、多功能的城市开放空间——巴黎近郊高迈耶公园解读

主持人:杨鑫,北方工业大学建筑工程学院,讲师. tammy19830331@163.com  
张琦,城市建设研究院无界景观工作室,景观设计师

高迈耶公园位于巴黎市区东南部的“大门”——伊夫林镇,是巴黎近郊的一处绿色城市开放空间。公园建成于2005年,获得了2007年法国国家风景园林奖。高迈耶公园与城市相融的简洁的空间结构,以及丰富的空间体验,使其成为了城市中最具魅力的公共空间;公园中的地下储水水库的防洪避灾功能也使其成为了可持续发展的综合性城市空间。

——栏目主持人

## 1 公园建设背景

### 1.1 场地背景

高迈耶公园位于瓦勒德马恩(Val-de-Marne)省伊夫林(Ivry-sur-Seine)镇。瓦勒德马恩省位于巴黎东南部,与塞纳-圣-丹尼(Seine-Saint-Denis)省和上塞纳(Hauts-de-Seine)省一起环绕巴黎,并形成小环(即“内圈”)。这里拥有平原、高原和森林等丰富的自然景观,15km的塞纳河和24km的马恩河贯穿整个区域。伊夫林镇位于瓦勒德马恩省北部,是巴黎东南郊的工业区和住宅区,城东原为塞纳河;10km长的铁路将伊夫林与巴黎相连,这里已高度工业化(图1)。

在1964—1967年瓦勒德马恩省创立之初,省内只有3个公园。该省总理事会一直坚持着一项决策——创造绿色空间,并将这项政策应用于各个所属区县,一直延续至今。仅仅在40年里,这里的绿地面积由37hm<sup>2</sup>增至356hm<sup>2</sup>,包括22个大型公园,2.5hm<sup>2</sup>开放的森林空间,265km长的散步道,以及大量的运动、娱乐、休

闲设施。瓦勒德马恩省为巴黎郊区提供了丰富多彩的生活。

高迈耶公园的名字起源于中世纪(1260年)一个叫科尔梅耶德的地方。在古代的法国，“cormailles”有果树的意思。1953年，高迈耶附近建起了莫里斯·多列

士城(Maurice Thorez city)居住区，巨大的红砖建筑代替了昔日的田园景观；60年代末期，伊夫林城镇开始飞速发展，一些以前的工业区被用来建设房地产项目；到70年代后，日内瓦汽车厂从高迈耶迁出，使之成为了工业荒地。在公园建设之前，



图1 高迈耶公园位置图

场地已经荒废了三十多年，附近的人们经常来这里散步、遛狗、聚会、聊天，这里成为了跳蚤市场、马戏团、节庆聚会、电影表演的简陋场地。

## 1.2 市民参与

公园建设之初，瓦勒德马恩省总理事会与当地居民进行了充分交流，以问卷调查和会议的形式，了解了他们对省已

建成公园的意见和使用情况，以及他们对公园建设的要求和建设。总理事会与一家私营的专业调查公司合作，委托他们对当地居民进行电话访谈，了解居民对于当地公园的访问方式。

总理事会为高迈耶公园的方案设计举办了公开的国际招标，要求设计方案必须尽可能地满足当地居民的需求。设计师最大的挑战也在于此，既要满足居民所有的意愿包含在项目之中，又要避免凌乱的拼贴。Agency Ter 事务所最终获得了胜利，他们设计了一种折中式的场地——尽量满足居民需求的一处有趣的场地，市民是场地中的主角，使得公园成为了在巴黎人的语境之中探索未来发展模式的开端。公园摆脱了设计师单向式的建设方法，市民在整个建设和建设过程中发挥重要作用。实际上，在2002年末公园才开始施工，这为总理事会、Agency Ter 事务所以及期望加入的居民提供了充足的交流时间。

瓦勒德马恩省总理事会、Agency Ter 事务所以及伊夫林城镇委员会的通力合作使这片曾经破碎而孤立的工业场地成为了健康的、充满活力的绿色空间。公园获得了2007年国家风景园林奖，Haute-bruche 共同体景观政策<sup>①</sup>受到评判委员会的荣誉提名，这在格勒纳勒环境会议(Grenelle de l'environnement)<sup>②</sup>进入具体操作阶段之时具有重要意义。

## 1.3 周边环境及服务人群

高迈耶公园占地8.3hm<sup>2</sup>，位于l'avenue Gosnat 路和 rue Marcel Cachin 路的十字路口处。公园沿着铁路线布局，在RER(巴黎郊区铁路)火车站与城镇中心之间创造了一个新的中心焦点。公园周边遍布住宅



图2 高迈耶公园平面图

① Haute-bruche 共同体景观政策：19世纪的Haute-Bruche河谷景观与农业和工业活动紧密联系。自50年代开始，纺织工业逐渐萧条，而牧区活动慢慢增加，留下了大量的荒地和常绿林地，整个河谷地区一片狼藉。基于这种情况，从20世纪80年代，土地所有者和居民选出代表，通过执行共同体政策重新整治景观。不同的参与人对各地的认识形成了共同的未来设想——人们共享的自然景观。共同体对河谷地的景观规划将项目转变成了短期、中期和长期的行动方案。他们恢复了这一地区的牧场，保护了农业景观，并促进了旅游业的发展。

② 格勒纳勒环境会议(Grenelle de l'environnement)：为了思考环境建设与可持续发展问题，法国组织了一系列的政治会议，格勒纳勒环境会议就是其中之一。它是由法国总统萨科齐策划的，目的是确定未来五年生态与可持续发展环境工程的重要政策。环境会议分为三个步骤：首先，由6个工作组及2个合作组确定具体工程提议；然后是公众讨论，包括市民参与的地方会议讨论以及网络主题论坛讨论；最后，由环境圆桌会议最终决定。

楼,人口稠密,几千户的居民居住在这里。公园距离最近的巴黎地铁站只有几分钟路程。周边的居住区居民都很容易到达公园(图2)。

## 2 丰富的空间结构

### 2.1 可拓展的空间布局

公园清晰、简洁的空间布局将其很好地融入城镇之中。点、线、面的空间组合形成公园的基本构架:“水”线、“林荫道”线、“系列小花园”线将草坪分割成多个矩形面,花园岛点缀在草坪之上。线与面可以无限延伸,点可以逐个增加(图3)。

#### 2.1.1 线

活跃而灵动的“水”线。与铁路线平行的340m长、4.5m宽的水池为公园提供了儿童戏水、雕塑展示、雨水收集的场地。水池间不断被有规律布置的喷雾柱打断,偶尔喷出的朦胧的水汽制造了浪漫的气氛。水线东侧布置了3个景观建筑,分别用于接待、管理与临时展览(图4)。

与“水”线平行的“林荫道”线,位于公园西南侧,贯穿公园南北,是公园北部城镇街道的延长线。林荫道两侧布置了木质座椅,为穿越这里上班、赶时间的人,以及短暂停留的人提供了便利与舒适。

与林荫道相垂直的“系列小花园”线向东北延伸横穿公园中心,跨越铁路线向另一侧无限延伸,暗示了铁路线另一侧区域的空间共享。这一条主线的西端布置了一系列不同主题的矩形植物小花园,下沉的花园有的以围墙围合,有的以规则修剪的绿篱围合,而地面也相应刻有对小花园植物特性的描述。

#### 2.1.2 面

被线分割的草坪是公园的基面,是公园从一个边界延伸至其他主题空间的另一个边界的基础。其中最集中的草坪区是紧邻水池西侧的平坦的矩形大草坪,提供了多样灵活的使用方式。大草坪上设有离地面10cm的悬浮木栈道,以及随意摆放的木质躺椅(图5)。

#### 2.1.3 点

4个椭圆形花园岛以不同的种植主题被设计,每个花园都独具个性,就似漂浮在草坪与树阵之间的岛屿,可以随着公园的建设以及草坪区域的增大而增加数量。这些花园岛是具有亲密性的、人工的岛屿。

第一个花园岛是紧邻大草坪北侧15m高的山丘,它是由原有地形改造而成(图6)。山丘顶端可以俯瞰整个公园,眺望远处的巴黎国家图书馆。山丘由盘旋道而上,

也有台阶可以直接登上山丘顶端眺望台,台上是一个雕塑,由一个椭圆形双螺旋钢架和多块可伸缩的丙烯酸板组成,长7.5m,与地面倾斜48°指向北极星(图7)。每块聚丙烯板(PP板)上的电子处理设备,可以将周围实时的声音转化为不同频率,传送到光电路;捆绑其上的LED灯随着转换频率的不同,发出多种强度与色彩的灯光。山坡上种植了300多棵忍冬属植物灌木,主要是金银花,还有少量的丁香,它们根系紧密,萌蘖性强,是轻细藤木,有助于山丘陡坡固土,增加绿化。在山丘的西面,借助陡坡设置了一处适宜10~14岁儿童使用的娱乐活动设施,陡峭的地势加大了设施的娱乐性,也刺激了孩子们的探险精神,深受喜爱。

山丘西侧的下沉沙地花园是第二个花园岛,其外围种植的灌木挡住了花园内部的视线,两个台阶入口与两个斜坡道入口可以进入花园。花园的沙地中是一片片植物种植区和随意布置的座椅。

被称之为玫瑰花园的花园岛,是一处适宜6~10岁儿童游戏的场所。场地就像处在一个五六米高的金属篮子当中,26种攀援植物沿着金属架向上攀沿;色彩亮丽的塑胶场地中布置了儿童活动设施(图8)。

最后一个花园岛相对独立于公园,位

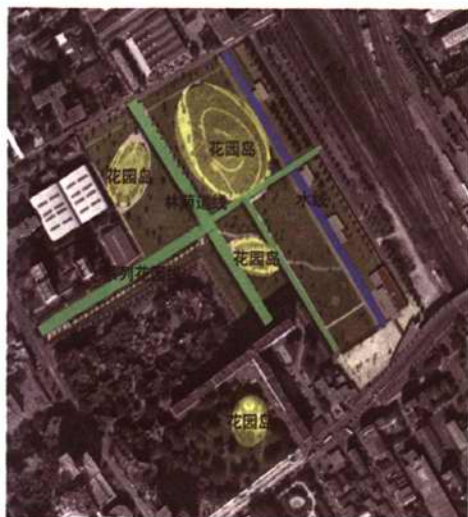


图3 公园空间结构图



图4 公园水池



图5 穿越草坪的木栈道



图6 第一个花园岛——山丘



图7 山丘眺望台上的雕塑

于公园北侧，由莫里斯·多列士城公寓楼半围合着，是一处更便捷的社区活动场所。花园极具人性化地设置在这里，适宜6岁以下的儿童玩耍。

公园最初构想的是沿塞纳河的水平状态的构图。在这种水平状态之上引出了沿水岸布局的建筑物，以及公园中美丽的“岛屿”、“山丘”。简洁、清晰的布局与空间带来了并不拘泥于形式的多重语境，整个结构似乎一直存在于城镇之中。

公园第一阶段完成的是北部的山丘以及沙地花园，于2003年1月22日向公众开放。在每个阶段的建设过程中，总理事会都及时调查附近市民对公园的评价与意见，再继续建设。公园清晰的布局结构体系为后续的演进提供了可能与便捷。

## 2.2 多种尺度的空间形式

公园多尺度的空间形式延续了法国古典主义园林空间构成特点：开阔草坪空间提供了城市公园尺度的各类活动，花园岛空间提供了私密尺度的各类行为，高起的山丘提供了远距离尺度的俯瞰观赏。三种不同尺度的感知方式恰好对应着古典主义园林空间的典型特征：开阔的轴线景观、私密的花园景观、宫殿建筑的俯瞰景观。对于古典主义的传承极其合理地应用于现代的公园之中。开阔的草坪与私密的花园形成了放与收的空间对比，提供了多种使用功能。

从大草坪上穿越的人们不会影响在草坪上晒着日光浴的年轻人和老人。几个木

质躺椅随意地摆放在草坪上，提供了另一种使用方式：读书、听音乐、赏景、聊天。大尺度的草坪区还为公园举办大型活动、室外展览、踢球、野餐等提供了场地，是一处真正的城市开放绿地空间。

山丘花园岛的顶端可以俯瞰整个公园，以及远方的城市与自然景观。山丘上的眺望台丰富了公园三维尺度上的视觉体验，在高密度的城市日益遮挡住远方的视线之际，眺望变得尤其珍贵（图9—10）。白天，眺望台上的雕塑静静的在阳光下休息，可动的丙烯酸板上安装了无数的棱镜，光线在其间反射，在不同的角度观赏会有不同效果。黄昏，雕塑变成了一个光亮的鲜活体，接收声音，采集周围不同的声波震动信号。雕塑用明亮、变化的灯光创造了城市的感知体验。

下沉的沙地花园是对塞纳河沉积的谷地的记忆。花园内部沙地上种植了品种丰富的灌木丛，高低错落，沿着植物的边缘摆放了座椅，植物的高度刚好可以遮挡坐下来的身影，为小花园创造了浪漫、私密的独立小空间。

玫瑰花园的金属攀援架上，植物茁壮生长，随着时间的推移，边界也不断产生变化。现在，植物刚刚长起，可以想象在不久以后，这里将成为绿色屏障下的舒适空间。这里提供了一处随时间变化的空间形式。金属架上安装有荧光灯，为夜晚创造了温馨的气氛。

## 3 综合的场地功能

### 3.1 避灾防洪的空间综合体

公园的大草坪区域拥有塞纳河洪水的记忆，这里离塞纳河只有几公里远，曾经是塞纳河持续的洪水以及河流泛滥冲击而成的盆地。公园第二阶段的建设完成了大草坪区域及其地下的储水库。

大草坪区域及其地下是一个复杂的综合体，10年来，巴黎大区卫生联合会一直致力于这一项目。它的目的是收集和输送巴黎南方地区的暴雨，以及塞纳河的洪水。

地下储水库的最低点（海平面以下5m）设有直径21m、深40m的竖井，该井是巴黎南部地区水网的中心枢纽。当洪水来临时，水被收集在地下储水库（存储量是55 000m<sup>3</sup>），在24小时内，大量的水会被回收到被抽空的抽水井，输送至塞纳河上游离公园3km处的凡伦顿（Valenton）污水处理厂进行处理，避免污水流入塞纳河而污染城市水域，同时防止城市洪水泛滥（图11）。

地下储水库工程由以法国承包商Razel<sup>①</sup>为首的合资企业完成。工程实现了327m长、1.22m深的地下连续墙体和40根埋深23~28m的支柱。工程先挖掘到地下5m深，27 000m<sup>3</sup>的容量，以实现200个车位的停车场；然后在停车场厚板下面，地面以下17m深，挖掘65 000m<sup>3</sup>的容量，提供55 000m<sup>3</sup>的储水库；另外还疏散了13 000m<sup>3</sup>的污染土地。工程从2002年5



图8 玫瑰花园——儿童活动场



图9 从山丘俯瞰玫瑰花园



图10 从山丘俯瞰大草坪

① Razel 公司是德国著名土方施工专业公司 Bilfinger + Berger 的子公司。

月至2004年9月共持续28个月才得以完成。

这一复杂的工程被很好地遮掩在了开阔的草坪下面，草坪上留有钢格栅的地下通风口，不会影响人们在草坪上休憩、娱乐。借助原有地形，设计师不留痕迹地实现了对于城市具有重大意义的地下储水工程。

### 3.2 与市民共生共长的空间活动

公园建设之前的民意调查为公园各种活动的开展提供了基础，不同尺度的空间提供了各类活动发生的场所：不同的花园岛为各个年龄层次的儿童提供了玩耍空间；水线最北端岸边的轮滑区，各个年龄段的儿童在此玩滑板、滚轴；大草坪区可以放风筝、晒太阳、踢足球、打排球和羽毛球；林荫道上慢跑锻炼的人和匆忙穿过的上班族；长长的浅水池及一侧的喷雾设施在炎热的夏天提供了人们舒适的休息场所，同时，孩子们也可以坐在木栈道上戏水，玩小型船只模型等，水池还可以作为临时的雕塑展览的场地。

在开展公园调研时，水线最南端400m<sup>2</sup>的两层建筑正举办一个多媒体装置艺术展览，由不同艺术家创作的作品在这里展出。公园的下沉沙地园中的座椅，都被罩上了豹皮纹样的椅套，为这里增加了奇特的艺术气息。在建筑的室外露台上也展出了有趣的名为“与泡沫对话”(Parler avec des Bulles)的装置，吸引了人们的关注(图12)。在公园开幕期间，这里用于餐饮、茶点及研讨会场，以后这里可能会

向私人开发商提供餐馆租赁服务。

展览馆北侧的3座建筑从南至北分别用于娱乐和文化活动——未来可能成为主办公司的驻地；接待室与卫生间——用于游客接待，展示公园模型及相关资料，让人们了解公园的历史，从而产生与公园的共鸣；以及园丁管理用房。

公园不仅满足了周边市民的基本需求，还为举办各类城市文化活动提供了可能。这些不确定的临时事件为公园带来了意想不到的活力，吸引了更多的巴黎市区以及周边郊区的使用者。在积极促进文化交流的同时，还可以根据人们潜在的需求变化而不断改进。在使用者的心中，公园会不断地释放魅力与吸引力，使公园持续保持鲜活的状态。

公园管理负责人桑德琳·伯尼诺(Sandrine Bonino)说，“公园每天的使用情况都很好，这里是放学或工作后放松的好地方，有慢跑的工作的人，有母亲带着孩子，有青少年、老人。平日天气好时，公园每天约有400人；周末人数明显增加，有时达到3000位访问者。”这足以证明了公园的魅力。

## 4 兼容并蓄——未来的综合性现代公园

高迈耶公园简洁清晰的空间结构将多种尺度的空间以及多功能的事件统一在了一起。面对都市、郊区双重的定位，以及现代社会多样的综合需求，设计师将其完美而自然地融于了一片绿色的开放空间之中，指引了未来公园的发展方向。公园

从筹划到最终运作花费了10年的时间，它仍在发展，留下了不完全的、灵活的分享与无限的可能性。Agency Ter事务所在高迈耶公园设计中所表现出的对各类问题的综合把握——洪水隐患下的蓄水功能、市民多种需求、密集城镇中的开放绿地、可持续发展的空间体系，经济与环保的综合考虑，创造了现代的综合性城市开放空间。LUP

### 参考文献：

- [1] CHIEN Chia-Ling. French Landscape Design[M]. Oversea Publishing House, 2007, 09.
- [2] 刘健. 20世纪法国城市规划立法及其启发[J]. 国外城市规划, 2004(5).
- [3] 朱建宁, 丁珂. 法国现代园林景观设计理念及其启示[J]. 中国园林, 2004(3).
- [4] 陈志华. 外国造园艺术[M]. 河南: 河南科学技术出版社, 2001, 1.
- [5] 曾刚, 王琛. 巴黎地区的发展与规划[J]. 国外城市规划, 2004(5).
- [6] 陈光庭. 巴黎大区的城市可持续发展战略[J]. 北京规划建设, 2000(3).



图11 地下储水库



图12 “与泡沫对话”装置