



1

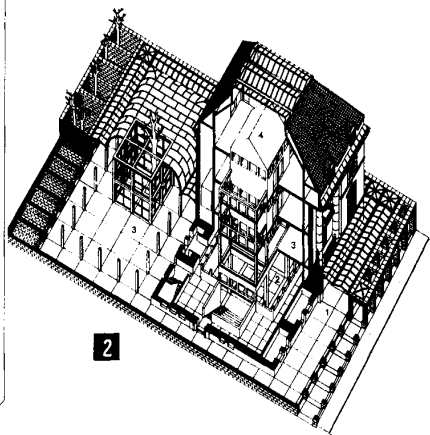
# Discovering Europe(15)

## 欧行漫记(十五)

——4 Museums in Frankfurt

### 法兰克福的博物馆

摄影/撰文 | 吴铁流



2

法兰克福是欧洲的金融中心，也可能是欧洲大陆唯一能看到高楼林立的城市。但在法兰克福，我无暇细味KPF和福斯特的摩天大楼，却被美茵河畔那一座座各具特色的博物馆所深深吸引，流连忘返。

#### 德国建筑博物馆（1979）

翁格斯（O. M. Ungers）用他强烈的德国式方格母题表达他的理性。方格网的新结构作为门廊和主要的展览空间，包裹着基地中的一座老房子。老房子的里面又别出心裁的再加了一重新“房子”，使“屋套屋”的概念更加明显。新的方形秩序显得强烈而突出，同时又不失和谐：它运用模数与旧的房子彼此呼应，而且在大树周边留出庭院，新旧建筑与环境有机的共生。



3



4



5



7

- 1 德国建筑博物馆街景
- 2 德国建筑博物馆剖轴测图
- 3 德国建筑博物馆加建的入口门廊
- 4 德国建筑博物馆展厅中庭的树
- 5 德国建筑博物馆报告厅
- 6 德国建筑博物馆展厅
- 7 “屋中屋”的缝隙
- 8 德国建筑博物馆二层展厅



8



- 1.入口花园/OPEN YOUR MIND
- 2.装饰艺术博物馆展区
- 3.装饰艺术博物馆中国展区
- 4.装饰艺术博物馆门口及商店
- 5.装饰艺术博物馆坡道



### 装饰艺术博物馆（1981-1984）

迈耶（Richard Meier）的房子里也有树，他也空出了庭院。秋天的落叶铺了一地，静谧，优雅。与城市环境的对话关系强烈的影响着这个博物馆的设计，它遵从、整合、甚至强化了城市的肌理和文脉。新建筑的两个斜交的网格从城市环境中来：一个是顺应美茵河岸的方向；另一个是延续基地中旧建筑的秩序，把旧建筑纳入博物馆的整体中，以玻璃天桥互相联系。进入博物馆有两种方法：穿越长廊和庭院，或直接从街道进入。展示空间在建筑中精心的组织，流线和视线的转折与对应使建筑体验充满发现与惊喜。



1. 庭院
2. 新旧建筑与天桥
3. 长廊
4. 掩映在树影中的装饰艺术博物馆
5. 装饰艺术博物馆入口部分

万方数据





3



4

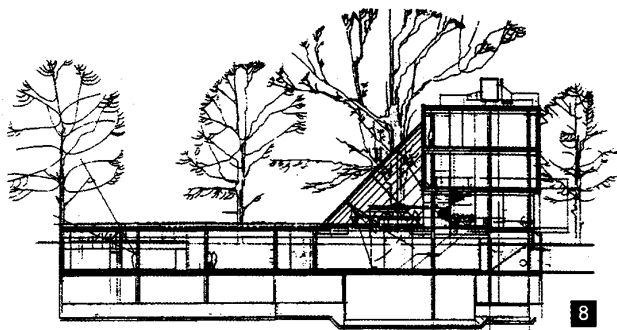


5



## 通讯博物馆 (1989)

同样是美茵河畔，同样是博物馆，同样在基地内有一座旧别墅，翁格斯选择了嵌套，迈耶选择了联合，而冈特·本尼希 (Gunter Behnisch) 则选择了退让。新的建筑偏安于基地一侧，成为窄长的条状；游走的序列在这一条形中展开，终点是一个大中庭，倾斜的玻璃墙谦恭的与旧建筑对话。新旧建筑之间留出的大片草地，主要的展览空间埋在地下。各种互动式的展览使人们亲身体验通讯科技的发展历程。



1. 通讯博物馆街景
2. 从门厅看中庭空间
3. 通讯博物馆长楼梯
4. 通讯博物馆中庭
5. 通讯博物馆展区
6. 通讯博物馆二层及儿童体验场
7. 中庭仰望
8. 通讯博物馆剖面图



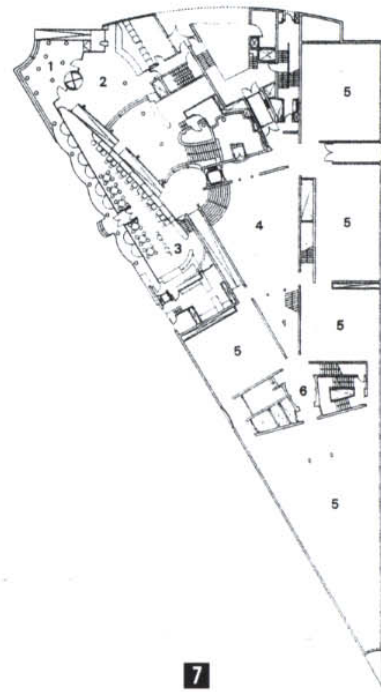


1. 法兰克福现代美术馆街景
2. 法兰克福现代美术馆入口门厅
3. 法兰克福现代美术馆大厅
4. 法兰克福现代美术馆大厅
5. 法兰克福现代美术馆一层楼梯厅
6. 法兰克福现代美术馆三角形展厅
7. 法兰克福现代美术馆平面图
8. 法兰克福现代美术馆展厅一侧楼梯

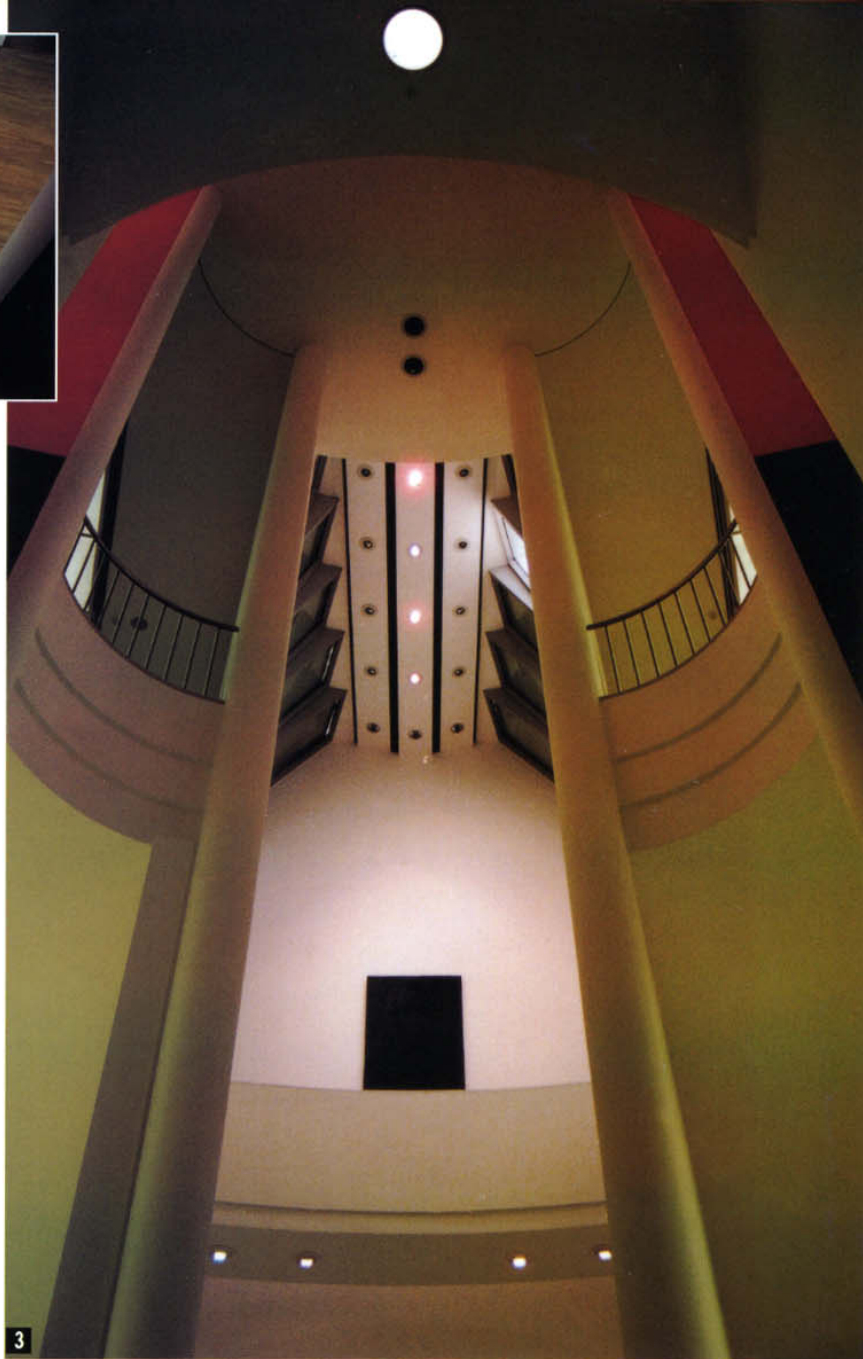


### 法兰克福现代美术馆 (1982-1990)

汉斯·霍莱恩 (Hans Hollein) 的现代博物馆在城市的另一头，建筑占满了整个三角形的基地。后现代的设计总给人一种游戏的感觉：城市元素的隐喻式借用，立面大面积的单一与毫无头绪的突变，变幻诡异的室内空间，和大胆运用的各种鲜艳颜色。人们从街角进入，经过门厅的空间引导走向大厅，这是文艺复兴的城市广场。垂直交通空间是巴洛克的椭圆平面，各种流线在这里交汇。展厅间丰富的高差变化，使交通空间的冲突更加激烈；大面积的色块和展品的视线对位，使冲突成为对话，成就一个充满艺术的精妙空间。







1. 法兰克福现代美术馆楼梯厅
2. 俯看二层楼梯厅
3. 楼梯厅仰视
4. 法兰克福现代美术馆展厅